



Keukentoebehoren

Volledige schuiver en rolschuiver

Bedieningshandleiding

Hartelijk dank dat u voor een van onze producten hebt gekozen. Uw toestel voldoet aan de hoogste eisen en de bediening is eenvoudig. Neemt u niet-temin de tijd om deze bedieningshandleiding te lezen. Op die manier raakt u vertrouwd met uw toestel en kunt u het optimaal en zonder storingen gebruiken.

Volg de veiligheidsvoorschriften op.

Wijzigingen

Tekst, afbeeldingen en gegevens komen overeen met de technische conditie van het toestel ten tijde van het ter perse gaan van deze bedieningshandleiding. Wijzigingen in de zin van verdere ontwikkeling blijven voorbehouden.

Toepassingsgebied

De productfamilie (modelnummer) komt overeen met de eerste cijfers op het serviceplaatje. Deze bedieningshandleiding geldt voor:

Type	Productfamilie
Volledige schuiver	23A, 24A, 27A – 30A, 37A, 38A, 41A – 45A, 47A – 51A, 55A – 59A, 68A, 043, 044, 337, 340, 616, 648, 721, 726 – 729, 740, 747, 751, 759, 764, 766, 767, 769, 770, 864, 21003, 21004, 21015 – 21030, 23001 – 23008
Rolschuiver	13A – 22A, 25A, 26A, 31A – 36A, 39A, 40A, 60A – 63A, 553, 569, 600, 609, 610, 615, 640 – 643, 647, 664, 706, 709, 715, 725, 731, 734, 739, 745, 768, 771, 795, 796, 21005 – 21010, 21013, 21014, 21031, 21032, 22001 – 22010, 22013, 22014, 23009 – 23013

Afwijkingen tussen verschillende uitvoeringen worden in de tekst vermeld.

Inhoudsopgave

1	Veiligheidsvoorschriften	4
1.1	Gebruikte symbolen	4
1.2	Algemene veiligheidsvoorschriften	5
2	Afdanken	6
3	Bediening	7
3.1	Opbouw	7
3.2	Montage en demontage	7
3.3	Schuivers afstellen	8
3.4	Gebruik van koekplaat of rooster in de schuiver	9
4	Verzorging en onderhoud	11
4.1	Schuiver reinigen	11

1 Veiligheidsvoorschriften

1.1 Gebruikte symbolen



Markeert alle voor de veiligheid belangrijke aanwijzingen. Het negeren van deze aanwijzingen kan letsel, schade aan het toestel of aan de inrichting tot gevolg hebben!



Informatie en aanwijzingen die in acht genomen moeten worden.



Informatie over de bedieningshandleiding

- ▶ Markeert arbeidsstappen die u achtereenvolgens moet uitvoeren.
 - Beschrijft de reactie van het toestel op uw arbeidsstap.
- Markeert een opsomming.

1.2 Algemene veiligheidsvoorschriften



- Neem het toebehoren pas na het lezen van de bedieningshandleiding in gebruik!
- Gebruik het toebehoren alleen in overeenstemming met de bedieningshandleiding van het toestel!



- Verwijder de blauwe beschermende folie voor de ingebruikneming van het product.

2 Afdanken

Verpakking

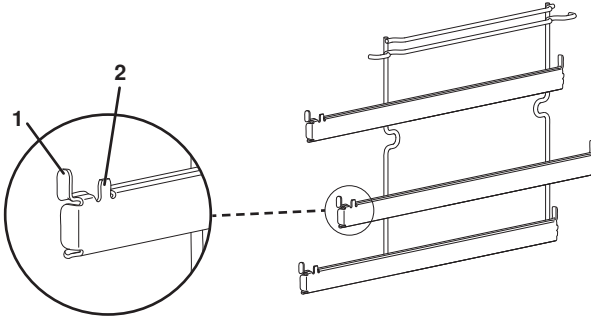
- Het verpakkingsmateriaal (karton, plasticfolie PE en piepschuim EPS) is gemarkeerd en dient bij voorkeur op een milieuvriendelijke manier afgevoerd en gerecycled te worden.

Afdanken

- Oud toebehoren is geen waardeloos afval. Door een juiste verwijdering kunnen de grondstoffen worden hergebruikt.
- De afvoer moet volgens de plaatselijke voorschriften voor de afvalverwerking plaatsvinden. Voor meer informatie over de behandeling, verwerking en recycling van het product kunt u zich wenden tot de verantwoordelijke afdeling van uw gemeentebestuur, de plaatselijke milieustraat voor particulier afval of de handelaar bij wie u het toestel heeft gekocht.

3 Bediening

3.1 Opbouw



- 1 Voorste aanslag
- 2 Veiligheidsnok

3.2 Montage en demontage



Montage en demontage van de schuivers zijn afhankelijk van het toestel. Gedetailleerde informatie over de montage en de demontage van de schuivers voor uw toestel vindt u in de bedieningshandleiding in het hoofdstuk «Toebehoren en draagrooster reinigen».



Verwijder de blauwe beschermende folie aan de binnenzijde van de schuivers vóór de eerste ingebruikneming!

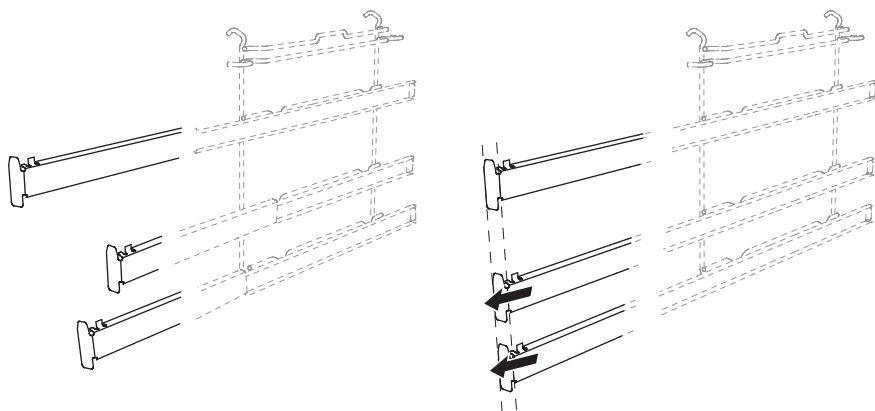


Beschadiging van toebehoren door zelfreiniging!
Verwijder toebehoren, draagroosters, rolschuivers, vaatwerk of andere voorwerpen uit de kookruimte. Voor de demontage van de rolschuivers mag geen gereedschap worden gebruikt! Anders kunnen deze verkleuren en kunnen de oppervlakken ruw worden. De roleigenschappen van de rolschuivers worden slechter.

3.3 Schuivers afstellen

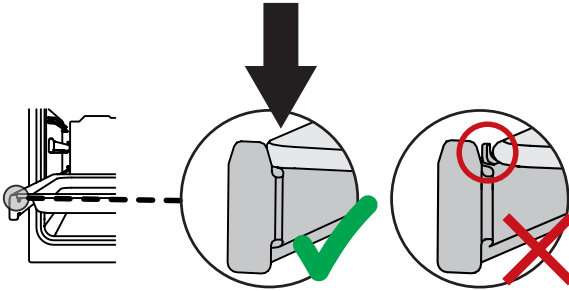


Indien niet alle schuivers even ver naar buiten staan, de betreffende schuiver krachtig tot de eindaanslag trekken.



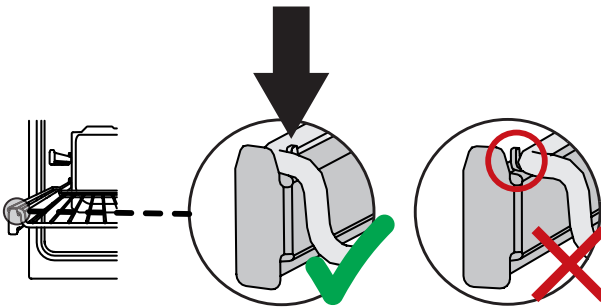
3.4 Gebruik van koekplaat of rooster in de schuiver

- ▶ De plaat voorzichtig op de uitgetrokken schuiver plaatsen. Hierbij moet de plaat in de veiligheidsnokken vastklikken (zie afbeelding).



Advieswaarden voor de niveaus worden in de aparte instellips van uw toestel beschreven.

- ▶ Het rooster voorzichtig op de uitgetrokken schuiver plaatsen. De veiligheidsnok moet zich hierbij aan de binnenkant van de rand van het rooster bevinden (zie afbeelding).



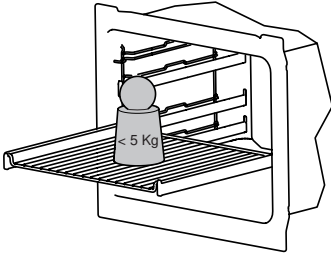
Niet correct geplaatste platen of roosters kunnen uit de schuiver vallen!

- ▶ Het toebehoren, dat niet meegeleverd wordt, op het rooster plaatsen.

Maximale belading



Te veel gewicht op de uitgetrokken plaat of op het rooster kan ertoe leiden dat het gerecht naar beneden valt of kantelt.
Verbrandingsgevaar!



Maximaal gewicht per niveau: 5 kg

Maximaal gewicht bij meerdere niveaus: 10 kg

Uitzondering bij stoomkokers



Bij stoomkokers mogen geen roestvrijstalen platen met temperaturen boven 160°C worden gebruikt, aangezien de plaat hierdoor kan vervormen en naar beneden kan vallen.

Uitzondering bij bakovens



Het draagframe voor de draaispies of de braadkorf mag niet op de schuivers worden gebruikt.

4 Verzorging en onderhoud



Verbrandingsgevaar door hete oppervlakken!

Laat het toestel en het toebehoren afkoelen voordat u deze reinigt. Schade aan het toestel door foutieve behandeling!

Gebruik geen schurende of zure reinigingsmiddelen, scherpe of krassende metalen schrapers, staalwol, schuursponsjes etc. Deze producten leiden tot krassen op de oppervlakken.

Reinig het toestel of het toebehoren nooit met een stoomreiniger.

4.1 Schuiver reinigen

Schuiver reinigen



Beschadiging door foutieve behandeling!

- ▶ Bij toestellen met pyrolytische zelfreiniging de schuiver voorafgaand aan de zelfreiniging uit de kookruimte verwijderen! Hierbij mag geen gereedschap worden gebruikt!
 - De pyrolytische zelfreiniging kan de rolschuivers verkleuren en de roleigenschappen negatief beïnvloeden.
 - ▶ De schuiver niet in de vaatwasmachine reinigen!
 - ▶ Geen smeermiddel uit de kogellagers of uit de loopbanen ervan wissen!
 - ▶ Geen schurende reinigingsmiddelen gebruiken!
 - ▶ De schuiver niet invetten!
-
- ▶ De externe vlakken van de schuiver met een zachte, bevochtigde doek reinigen. Let er hierbij op dat geen vetoplossend reinigingsmiddel in de rollagers terecht komt.
 - De roleigenschappen worden daardoor negatief beïnvloed.

V-ZUG Ltd

Industriestrasse 66, CH-6301 Zug
vzug@vzug.ch, www.vzug.com

