

# Kullanma kılavuzu

Tamamen dışarı sürülebilir ve sürgülü tepsi

Mutfak aksesuarları

Ürünlerimizden birinde karar kıldığınız için teşekkür ederiz. Bu cihaz yüksek standartlara uygundur ve kullanımı kolaydır. Yine de bu kullanma kılavuzunu okumak için zaman ayırın. Bu sayede cihazınızı tanıyın ve onu en iyi şekilde ve sorunsuzca kullanabilirsiniz.

**Lütfen güvenlik uyarılarını dikkate alın.**

### **Değişiklikler**

Metinler, resimler ve veriler cihazın kullanma kılavuzunun basım zamanındaki güncel teknik durumunu yansıtmaktadır. Geliştirme kapsamında değişiklik yapma hakkı saklı tutulmaktadır.

### **Geçerlilik kapsamı**

Ürün grubu (model numarası) tip etiketindeki ilk basamaklarla ifade edilir. Bu kullanma kılavuzu aşağıdakiler için geçerlidir:

<b>Tip</b>	<b>Ürün grubu</b>
<b>Tamamen dışarı sürülebilir tepsi</b>	23A, 24A, 27A–30A, 37A, 38A, 41A–45A, 47A–51A, 55A–59A, 68A, 043, 044, 337, 340, 616, 648, 721, 726–729, 740, 747, 751, 759, 764, 766, 767, 769, 770, 864, 21003, 21004, 21015–21030, 23001–23013
<b>Sürgülü tepsi</b>	13A–22A, 25A, 26A, 31A–36A, 39A, 40A, 60A–63A, 553, 569, 600, 609, 610, 615, 640–643, 647, 664, 706, 709, 715, 725, 731, 734, 739, 745, 768, 771, 795, 796, 21005–21010, 21013, 21014, 21031, 21032, 22001–22010, 22013, 22014, 23009–23013

Model değişiklikleri metinde belirtilmiştir.

# İçindekiler

<b>1</b>	<b>Güvenlik uyarıları</b>	<b>4</b>
1.1	Kullanılan semboller .....	4
1.2	Genel güvenlik uyarıları.....	4
<b>2</b>	<b>Kullanım</b>	<b>5</b>
2.1	Yapı.....	5
2.2	Takılması ve sökülmesi.....	5
2.3	Tepsilerin hizalanması.....	5
2.4	Tepsi üzerinde sac tepsi veya ızgara kullanılması.....	6
<b>3</b>	<b>Temizlik ve bakım</b>	<b>7</b>
3.1	Tepsilerin temizlenmesi.....	8
<b>4</b>	<b>Bertaraf</b>	<b>8</b>
<b>5</b>	<b>Servis ve destek</b>	<b>10</b>

# 1 Güvenlik uyarıları

## 1.1 Kullanılan semboller



Güvenlik açısından önemli tüm talimatları belirtir.  
Dikkate alınmaması yaralanmalara, cihaz ve tesisat hasarlarına yol açabilir!



Dikkate alınması gereken bilgiler ve uyarılar.



Kullanma kılavuzuna ilişkin bilgiler

- ▶ Sırayla uygulamanız gereken iş adımlarını belirtir.
  - Cihazın uygulayacağınız iş adımına vereceği tepkiyi belirtir.
- Liste belirtir.

## 1.2 Genel güvenlik uyarıları



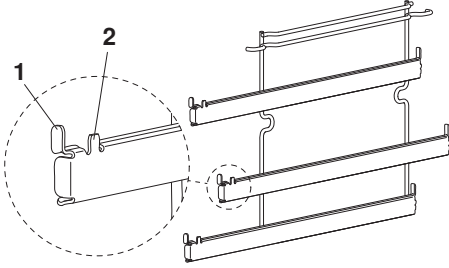
- Aksesuarları, kullanma kılavuzunu okuduktan sonra çalıştırınız!
- Aksesuarları, sadece cihazın kullanma kılavuzu ile bağlantılı olarak çalıştırınız!



- Çalıştırmadan önce aksesuar üzerindeki mavi koruyucu folyoyu çıkartınız.

## 2 Kullanım

### 2.1 Yapı



1 Ön dayanma noktası

2 Emniyet tırnağı

### 2.2 Takılması ve sökülmesi



Tepsilerin sökülmesi ve takılması cihaza bağlıdır. Cihazınızın tepsilerinin takılmasına ve sökülmesine ilişkin ayrıntılı bilgileri kullanma kılavuzunun «Aksesuarların ve tutma ızgarasının temizlenmesi» bölümünde bulabilirsiniz.



**Çalıştırmadan önce tepsilerin iç kısmındaki mavi koruyucu folyoları çıkartınız!**



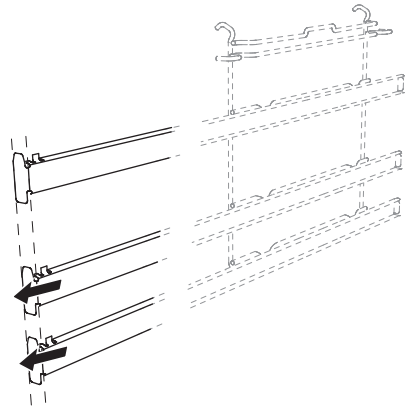
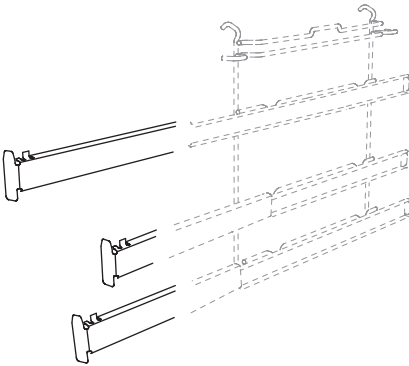
**Kendi kendine temizlik nedeniyle aksesuardaki hasarlar!**

Aksesuarları, tutma ızgaralarını, sürgülü tepsileri, bulaşıkları veya diğer eşyaları pişirme bölmesinden alınız. Sürgülü tepsileri demonte etmek için kesinlikle alet kullanılmamalıdır! Aksi takdirde rengi bozulabilir ve yüzeyleri pürüzlenebilir. Sürgülü tepsilerin sürgü özelliği bozulur.

### 2.3 Tepsilerin hizalanması

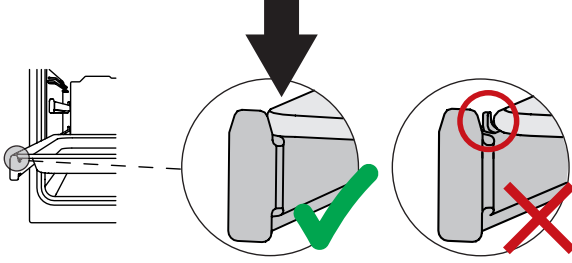


Tüm sürgüler aynı oranda çıkmıyorsa ilgili sürgüyü kuvvetlice dayanma noktasına kadar çekiniz.



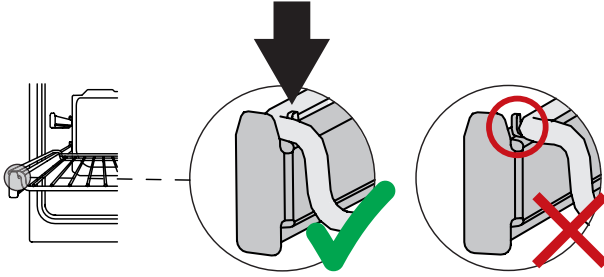
## 2.4 Tepsi üzerinde sac tepsi veya ızgara kullanılması

- ▶ Sac tepsiyi dikkatlice çektiğiniz tepsinin üzerine oturtunuz. Bu esnada sac tepsi emniyet tırnağına oturmalıdır (resme bakınız).



💡 Tepsilere ait önerilen değerler, cihazın 'Ayar önerileri' bölümünde açıklanmıştır.

- ▶ Izgarayı dikkatlice çektiğiniz tepsinin üzerine oturtunuz. Bu esnada emniyet tırnağı ızgara kenarının iç tarafına denk gelmelidir (resme bakınız).



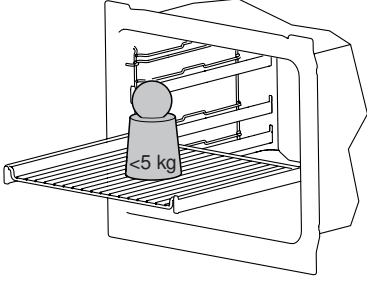
⚠️ **Doğru yerleştirilmeyen tepsilere veya ızgaralar tepside düşebilir!**

- ▶ Teslimat kapsamında mevcut olmayan aksesuarları ızgaranın üzerine koyunuz.

### Maksimum dolum



Çekilen sac tepsinin veya ızgaranın üzerine çok fazla ağırlık konulması pişirilen yiyeceğin devrilmesine ve düşmesine neden olabilir.  
Yanma tehlikesi!



Ray başına maksimum ağırlık: 5 kg

Birden fazla ray için maksimum ağırlık: 10 kg

### Buharlı pişirici için istisna



Buharlı pişiricilerde 160°C üzerindeki sıcaklıklarda tepsi çekip düşebileceği için paslanmaz çelik tepsi kullanılmamalıdır.

### Fırınlr için istisna



Döner şiş veya kızartma sepetinin altlığı tepsiler üzerinde kullanılmamalıdır.

## 3 Temizlik ve bakım



### Sıcak yüzeyler nedeniyle yanma tehlikesi!

Temizlemeden önce aksesuarları ve cihazı soğumaya bırakınız.

Yanlış kullanım nedeniyle cihaz hasarları!

Aşındırıcı veya asitli temizlik maddesi, keskin veya çizen metal kazıyıcı, metal içeren temizlik aleti, sünger vs. kullanmayınız. Bu tür ürünler üst yüzeyi çizer.

Cihazı da aksesuarları da buharlı temizlik aleti ile temizlemeyiniz!

### 3.1 Tepsilerin temizlenmesi

#### Tepsilerin temizlenmesi



#### Yanlış kullanım nedeniyle hasar!

- ▶ Piroolitik kendi kendini temizleme özelliğine sahip cihazlarda kendi kendini temizlemeden önce tepsileri pişirme bölmesinden çıkarınız! Bunun için el aleti kullanılmamalıdır!
  - Piroolitik kendi kendini temizleme özelliği sürgülü tepsilerin rengini değiştirir ve sürgü özelliği bozulur.
- ▶ Tepsileri bulaşık makinesinde yıkamayınız!
- ▶ Bilyeli yatağın veya kanalının yağın silmeyiniz!
- ▶ Yıpratıcı temizlik maddesi kullanmayınız!
- ▶ Tepsileri yağlamayınız!
- ▶ Tepsilerin dış yüzeylerini hafif nemli bir bez ile temizleyiniz. Sürgü yataklarına yağ çözücü temizlik maddesi gelmemesine dikkat ediniz.
  - Sürgü özelliği bozulabilir.

## 4 Bertaraf

#### Ambalaj

- Ambalajlama malzemesi (karton, PE folyo ve EPS strafor) işaretlenmiştir ve mümkünse geri dönüşüme gönderilmeli ve çevreye uygun bir şekilde bertaraf edilmelidir.

#### Bertaraf

- Eski aksesuar değersiz bir atık değildir. Uygun bir şekilde bertaraf edilerek ham maddeleri geri dönüşüme kazandırılır.
- Yerel atık giderme düzenlemelerine uygun olarak bertaraf edilmelidir. Ürünün işlenmesi, yeniden değerlendirilmesi ve geri dönüşümü konusunda ayrıntılı bilgiler almak üzere cihazı satın aldığınız bayiye, yerel ev atığı geri dönüşüm merkezine veya bağlı olduğunuz yetkili makamlara başvurunuz.



# Dizin

## A

Ambalaj..... 8

## B

Bakım ..... 7

Bertaraf ..... 8

## G

Garanti uzatma ..... 10

Geçerlilik kapsamı ..... 2

Güvenlik uyarıları

Genel..... 4

## K

Kullanım

Tepsi üzerinde ızgara..... 6

Tepsi üzerinde sac tepsi ..... 6

Tepsilerin hizalanması..... 5

## M

Model numarası ..... 2

## S

Semboller ..... 4

## T

Teknik sorular ..... 10

Temizlik ..... 7

Tip..... 2

## U

Ürün ailesi ..... 2

---

## 5 Servis ve destek

### Servis başvurusu

www.vzug.com→Servis→Servis numarası bölümünde size en yakın V-ZUG servis merkezinin telefon numarasını bulabilirsiniz.

### Teknik sorular, aksesuarlar, garanti uzatma

V-ZUG, cihazın teknik özellikleri ve genel kullanımı ile ilgili sorularınızın yanıtlanması, aksesuar ve yedek parça siparişlerinizin alınması veya daha kapsamlı servis sözleşmeleri ile ilgili bilgi sunulması konularında size memnuniyetle yardımcı olacaktır.



Bu cihaz T.C. Çevre ve Orman Bakanlığının EEE Yönetmeliğine uygundur.

Bu cihazın teknik ömrü en az 10 yıldır.

İthalatçı Firma:

**Hack Endüstriyel Temsilcilik Ltd. Şti.**

Mersis No: 0310052364800013

Tekstilkent Koza Plaza

A Blok Kat: 11 No: 40

34235 Esenler - İstanbul

Telefon: 0212 438 20 22

Faks: 0212 438 22 26

[www.hack.com.tr](http://www.hack.com.tr)

Üretici firma:

HACK MÜŞTERİ DESTEK

444 24 93



J13A831-R02

---

V-ZUG Ltd, Industriestrasse 66, CH-6301 Zug  
[info@vzug.com](mailto:info@vzug.com), [www.vzug.com](http://www.vzug.com)

