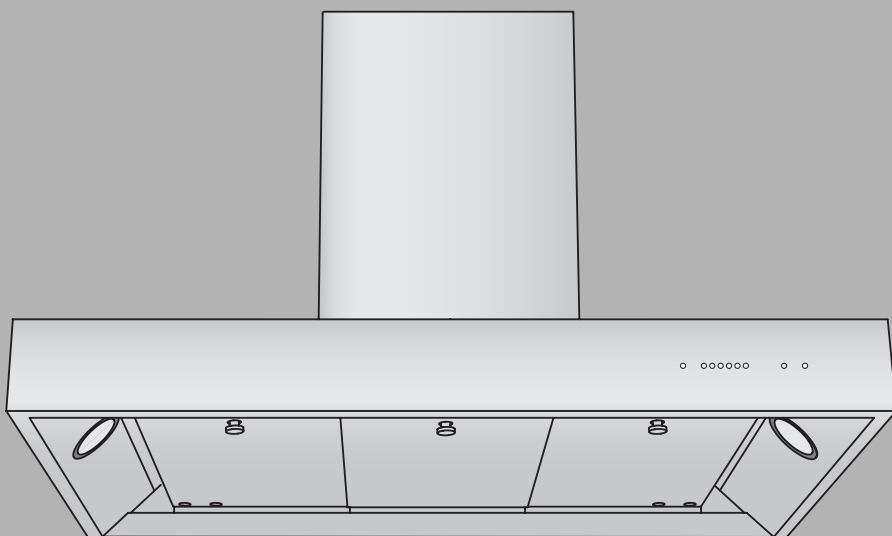


**Вытяжка**

**DW-SM9**



**Руководство по эксплуатации**

Благодарим Вас за выбор нашего изделия. Прибор соответствует самым высоким требованиям, а управление им отличается простотой. Просим Вас внимательно прочитать данное руководство. Знание принципов работы и возможностей прибора позволит Вам использовать его оптимальным образом и избежать неисправностей.

**Выполняйте указания по технике безопасности.**

## Изменения

Текстовая и графическая информация, а также технические данные соответствуют техническому уровню прибора на момент публикации данного руководства. Производитель оставляет за собой право вносить изменения в конструкцию прибора, направленные на усовершенствование изделия.

## Используемые символы



**Данный символ отмечает инструкции и указания, важные для безопасной эксплуатации прибора. Несоблюдение таких инструкций или указаний может привести к травме, повреждению прибора или его компонентов!**

- ▶ Данный символ отмечает операции, выполняемые по порядку.
- Описывает реакцию прибора на выполненную Вами операцию.
- Данный символ встречается при перечислениях.



Данный символ отмечает полезные указания для пользователя.

## Область применения

Номер модели соответствует первым трём цифрам на заводской табличке. Данное руководство по эксплуатации предназначено для модели:

Тип	№ модели
DW-SM9	330

Отличия в конструкции упомянуты в тексте.

# Содержание

<b>Правила безопасности</b>	<b>5</b>
Подготовка к работе	5
Использование по назначению	6
Если есть дети	6
Техника безопасности при эксплуатации	7
<b>Описание</b>	<b>9</b>
Модель отвода воздуха	9
Модель рециркуляции воздуха	9
Оснащение	10
Конструкция	11
Элементы управления и индикации	12
<b>Управление</b>	<b>13</b>
Эксплуатации	13
Интенсивная ступень	14
Освещение	14
Sdttigungsanzeige	15
<b>Обслуживание и уход</b>	<b>16</b>
Очистка корпуса	16
Очистка жирулавливающего фильтра	17
Заменить стандартный угольный фильтр	19
Очистка и замена долговечного угольного фильтра	20
Замена галогенной лампы	22
<b>Устранение неполадок</b>	<b>23</b>
Что делать, если ...	23

<b>Принадлежности и запасные части</b>	<b>24</b>
<b>Технические характеристики</b>	<b>25</b>
<b>Утилизация</b>	<b>26</b>
<b>Заметки</b>	<b>27</b>
<b>Индекс</b>	<b>29</b>
<b>Сервисный ремонт</b>	<b>31</b>
<b>Краткая инструкция</b>	<b>32</b>

## Правила безопасности



**Прибор соответствует признанным нормам для техники подобного типа и соответствующим правилам безопасности. Чтобы избежать повреждений или несчастных случаев, требуется обращаться с прибором надлежащим образом. Соблюдайте инструкции данного Руководства.**

Согласно стандарту IEC 60335-1:

- Лицам (включая детей), которые в связи со своими физическими и психологическими особенностями, отсутствием опыта или незнанием не в состоянии пользоваться прибором, запрещается пользоваться этим прибором без присмотра или инструктажа лицом, ответственным за безопасность.

### Подготовка к работе

- Установка прибора и подключение к электросети производится согласно отдельному руководству по монтажу. Для проведения установочных работ обратитесь к профессиональному монтажнику или электрику.
- Утилизируйте упаковочный материал согласно действующим правилам.

## **Использование по назначению**

- Прибор предназначен для использования в домашнем хозяйстве в целях вытяжки паров из зоны над кухонной плитой.
- Ремонтные работы, изменения или манипуляции с деталями прибора, в особенности токопроводящими деталями, разрешается выполнять только производителю прибора, его сервисной службе или специалисту, имеющему соответствующую квалификацию. Ненадлежащий ремонт может привести к несчастному случаю, повреждению прибора и оборудования, а также неисправностям. При появлении неисправности или в случае необходимости ремонта соблюдайте указания, приведенные в главе 'Сервисный ремонт'. При необходимости обратитесь в сервисный центр.
- Допускается использовать только оригинальные запчасти.
- Сохраните данную инструкцию, чтобы в иметь возможность в любой момент обратиться к ней. Если вы продаёте прибор или он передается в пользование третьим лицам, то передайте новому владельцу также данную инструкцию и инструкцию по монтажу. Новый владелец сможет ознакомиться с управлением прибором и соответствующими инструкциями.

## **Если есть дети**

- Детали упаковки например, пленка, пенопласт могут представлять опасность для детей. Опасность удушения! Детали упаковки держите подальше от детей.
- Прибор предназначен для пользования взрослыми, ознакомившимися с данным руководством. Дети не всегда могут осознать опасности, которые могут возникнуть при обращении с электроприборами. Обеспечьте надлежащий контроль над детьми и не допускайте, чтобы они играли с прибором – существует опасность, что дети могут получить травмы.

## **Техника безопасности при эксплуатации**

- Если прибор имеет видимые повреждения, не вводите его в работу и обратитесь в наш сервисный центр.
- При обнаружении неполадок в работе необходимо отсоединить прибор от электрической сети.
- Если сетевой кабель прибора поврежден, то во избежание опасных ситуаций он должен быть заменен работником сервисного центра.
- Внимание: Части, находящиеся в зоне досягаемости, могут стать горячими при использовании с кухонными приборами.
- Запрещается фламбировать готовые блюда и опаливать птицу под прибором? Из-за этого жироулавливающие фильтры могут воспламениться и вызвать пожар.
- При фритировании на варочной поверхности используемый прибор во время работы должен постоянно находиться под присмотром. Используемое во фритюрнице масло в случае перегрева может воспламениться и вызвать пожар. Поэтому следует контролировать температуру масла и поддерживать ее ниже температуры воспламенения. Следите за чистотой масла – загрязненное масло воспламеняется легче.
- Соблюдать периодичность очистки. При несоблюдении этих указаний может возникнуть пожар вследствие интенсивного загрязнения жиром жироулавливающих фильтров.
- Отдельные варочные зоны варочной поверхности должны работать только с установленной на них и заполненной посудой, чтобы прибор и кухонная мебель не были повреждены из-за воздействия недопустимо высоких температур. Не допускать открытого огня при использовании кухонных плит, работающих на газе, угле и дровах.
- Во время работы вытяжного вентилятора необходимо обеспечить достаточный подвод свежего воздуха, чтобы предотвратить образование разряжения в кухне и обеспечить оптимальный отвод отходящего воздуха.
- Избегайте сквозняков в поперечном направлении, которые могут сдуть испарения над конфоркой.

- При одновременном использовании других приборов – работающих на газе или ином топливе – необходимо обеспечить достаточный подвод свежего воздуха. Это не касается нагревательных приборов с циркуляцией воздуха.
- При одновременной работе топок (например, отопительных приборов, работающих на дровах, газе, мазуте или угле) безопасная работа обеспечивается только в том случае, если в месте установки прибора разрежение в помещении составляет не более 4 Па (0,04 мбар). Опасность отравления! Должен быть обеспечен достаточный подвод свежего воздуха, например, с помощью не закрывающихся проемов в дверях или окнах и в сочетании с приточными/вытяжными коробками или путем принятия иных технических мер.
- При работах по техническому обслуживанию прибора, в т. ч. при замене ламп, необходимо обесточить прибор (полностью вытащить из патронов ввинчиваемые предохранители, отключить защитные автоматы или вытащить вилку из розетки).
- При работах по очистке следить за тем, чтобы в прибор не попадала вода. Используйте только слегка смоченные тряпки. Не допускайте попадания брызг воды на прибор и не пользуйтесь паровыми мойками. Попавшая внутрь вода может вызвать повреждения.



## Описание

Данный прибор предназначен для вытяжки паров над плитой в домашнем хозяйстве. Прибор имеет совершенной новый принцип работы и может поглощать больше паров при меньшем объеме всасывания воздуха. Жир в потоке отводимого воздуха очень эффективно оседает на комбинированном и металлическом жирулавливающем фильтре.

Прибор можно использовать в режиме отвода или рециркуляции воздуха.

### Модель отвода воздуха

Возникающие над плитой пары вытягиваются вентилятором. Отводимый воздух очищается с помощью комбинированного фильтра и металлического жирулавливающего фильтра и выводится наружу через патрубок со встроенным обратным клапаном и вытяжную трубу.



Во время работы необходимо обеспечить достаточную подачу свежего воздуха. Для отвода воздуха необходимо наличие притока воздуха.

### Модель рециркуляции воздуха

Возникающие над плитой пары, пройдя через комбинированный фильтр и металлический жирулавливающий фильтр, в значительной степени освобождаются от неприятных запахов с помощью угольного фильтра и выводятся обратно в помещение через установленную в боковой части вытяжки вентиляционную щель.



Если прибор не снабжен угольным фильтром, его нужно заказать и установить перед вводом в эксплуатацию. Кроме того, необходимо активировать индикатор загрязнения угольного фильтра.

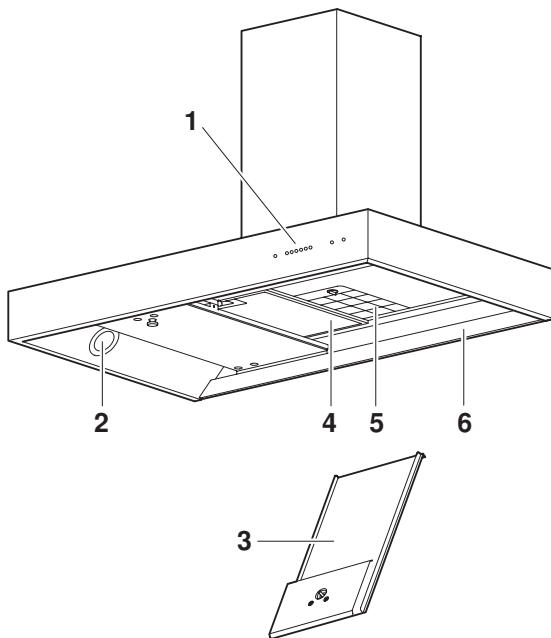
## **Оснащение**

- 1 вытяжной вентилятор
- Освещение
- 2 металлических жироулавливающих фильтра
- 3 комбинированных фильтра
- 1 угольный фильтр

Вытяжной вентилятор имеет 4 ступени мощности

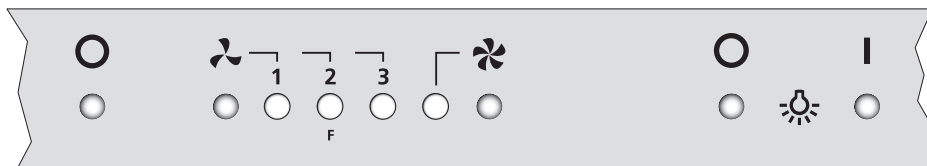
- 1 = низкая, 2 = средняя, 3 = высокая и интенсивная ступени мощности.
- Ступени 1–3 подходят для длительной эксплуатации.
- Интенсивная ступень служит для кратковременной интенсивной вытяжки паров, например, при обжаривании. Интенсивная ступень может быть включена на 5 минут.

## Конструкция






- 1 Элементы управления
- 2 Галогенная лампа
- 3 Комбинированный фильтр
- 4 Металлический жирулавливающий фильтр
- 5 Угольный фильтр
- 6 Замыкающий профиль

## Элементы управления и индикации





### Кнопки

#### Режим

-  Выключение / сброс индикатора загрязнения
-  Включение / ступень вентиляции
-  Интенсивная ступень

#### Освещение

-  Выкл.
-  Вкл.

### Контрольные лампочки

- 1      Ступень вентиляции 1
- 2 / F    Ступень вентиляции 2 / индикатор загрязнения металлического  
          жироулавливающего фильтра, комбинированного фильтра и  
          долговечного угольного фильтра
- 3      Ступень вентиляции 3 / индикатор загрязнения стандартного  
          угольного фильтра  
          Интенсивная ступень





В зависимости от модели и оснащения данная конструкция может в деталях отличаться от описанного стандартного исполнения.

# Управление

## Эксплуатации

### Включение прибора / выбор степени вентиляции

- ▶ При нажатии на кнопку  прибор включается на степень вентиляции 1.
  - Горит контрольная лампочка 1.
- ▶ Повторным нажатием кнопки  можно выбрать степень вентиляции 2 или 3.
  - Текущая степень вентиляции показывается свечением соответствующей контрольной лампочки.



Мы рекомендуем за 5 минут до начала приготовления пищи включить прибор на степень вентиляции 1. При нормальных кухонных парах следует выбирать низкие степени вентиляции, при возникновении сильных паров или запахов – высокие степени.

### Выключение прибора




- ▶ Прибор выключается нажатием на кнопку .





После приготовления пищи оставить прибор работать в течение примерно 15 минут для вытяжки запахов.

## Интенсивная ступень

Интенсивную ступень можно выбрать при включенном или выключенном приборе.

- ▶ При нажатии на кнопку  прибор включается на интенсивную ступень на 5 минут.
  - Горит контрольная лампочка.
    - Если до этого была выбрана ступень вентиляции, то через 5 минут прибор снова переключается на эту ступень.
    - Если интенсивная ступень была выбрана при выключенном приборе, то через 5 минут прибор автоматически выключается.
- ▶ Нажатием на кнопку  и  можно выключить интенсивную ступень до истечения 5 минут.

## Освещение

- ▶ Освещение включается нажатием на кнопку  .
- ▶ Освещение выключается нажатием на кнопку  .



Освещение можно включать независимо от режима вентиляции.

## **Sdttigungsanzeige**

### **Индикатор загрязнения металлических жирулавливающих фильтров, комбинированных фильтров и долговечного угольного фильтра**

По прошествии 40 часов эксплуатации начинает мигать контрольная лампочка 2 / F. Достигнуто предельное загрязнение, жирулавливающие фильтры необходимо заменить.



### **Индикатор загрязнения стандартного угольного фильтра**

По прошествии 160 часов эксплуатации начинает мигать контрольная лампочка 3. Достигнуто предельное загрязнение, стандартный угольный фильтр необходимо заменить.





Индикатор загрязнения согласно заводским настройкам деактивирован. При использовании прибора в режиме рециркуляции воздуха нужно сначала активировать индикатор загрязнения.

### **Активирование**

- ▶ Кнопки  и  одновременно держать нажатыми в течение 3-х секунд.
  - Мигает контрольная лампочка 2 / F.
  - Через 3 секунды начинает мигать контрольная лампочка 3.Индикатор загрязнения активирован.

### **Деактивирование**

- ▶ Снова одновременно нажать на кнопки  и .
  - Через 3 секунды начинает контрольная лампочка 3 гаснет.
- Индикатор загрязнения деактивирован.

# Обслуживание и уход

## Очистка корпуса



**Следить за тем, чтобы в корпус не попадала вода! Вода в корпусе может привести к повреждениям.**



Не использовать для очистки абразивные чистящие средства, абразивные губки, металлическую вату и т. п. Из-за этого поверхность может получить повреждения.

## Очистка наружной / внутренней стороны

- ▶ Наружные стороны очистить слегка влажной тряпкой – при необходимости, с небольшим количеством моющего средства – и затем протереть насухо.

На внутренней стороне рядом с комбинированными фильтрами может скапливаться жир и конденсат.

- ▶ Очистить слегка влажной тряпкой – при необходимости, с небольшим количеством моющего средства – и затем протереть насухо.



## Очистка жирулавливающего фильтра

При нормальной работе жирулавливающие фильтры необходимо очищать минимум раз в месяц, или всегда, когда мигает контрольная лампочка 2 / F. При оптимальном уходе срок службы жирулавливающих фильтров неограничен.

- ▶ Очистка жирулавливающего фильтра в посудомоечной машине.
- ▶ Выбрать программу мойки посуды «Интенсивная» или «Сильное загрязнение» – с предварительным ополаскиванием теплой водой.



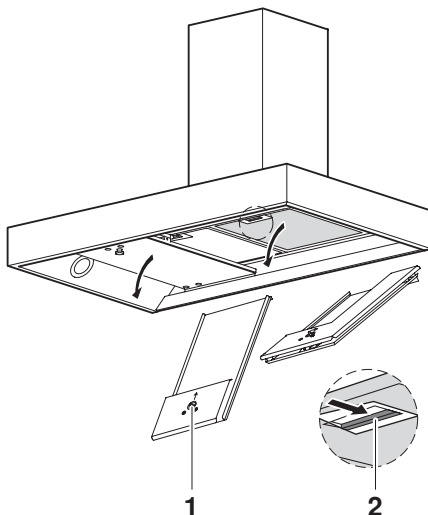
Жирулавливающие фильтры из-за очистки могут изменить цвет. Но это никак не влияет на эффективность работы фильтров.

Если посудомоечная машина отсутствует:

- ▶ Очистка жирулавливающего фильтра в воде для ополаскивания.
- ▶ Замочить фильтр примерно на 2 часа в горячей воде для ополаскивания и затем очистить с помощью посудомоечной щетки.

## Демонтаж металлических жироулавливающих и комбинированных фильтров

- ▶ Ослабить крепёжный винт **1** среднего комбинированного фильтра.
- ▶ Удерживая другой рукой комбинированный фильтр, откинуть его вниз.
- ▶ Удалить комбинированный фильтр из замыкающего профиля.
- ▶ Таким же образом удалить левый и правый комбинированные фильтры.
- ▶ У металлического жироулавливающего фильтра нажать вниз ручку **2**.
- ▶ Осторожно вынуть металлические жироулавливающие фильтры, потянув вниз из крепления.



Не повредить фильтры.

## Установка металлических жироулавливающих и комбинированных фильтров

- ▶ Снова установить металлические жироулавливающие фильтры.
- ▶ Вложить правый комбинированный фильтр сзади в замыкающий профиль и закрыть наверх. Слегка затянуть крепёжный винт **1**.
- ▶ Аналогичным образом установить левый и затем средний комбинированный фильтр.
- ▶ Клавишу **O** держать нажатой минимум 3 секунды.
  - Раздаётся звуковой сигнал.
  - Контрольная лампочка **2 / F** гаснет.

## Заменить стандартный угольный фильтр



**Вывинтить предохранитель для прибора или выключить защитный автомат.**

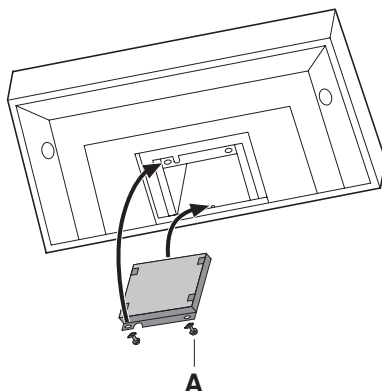
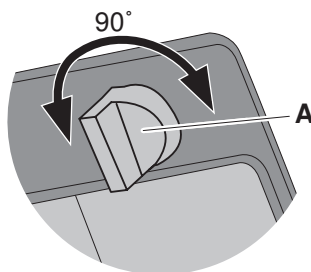
Стандартные угольные фильтры используются только для модели с рециркуляцией воздуха.

Очищающее действие стандартного угольного фильтра уменьшается по мере эксплуатации. При нормальной работе фильтры необходимо заменять каждые 4 месяца или всегда, если мигает контрольная лампочка 3. Их нельзя ни очищать, ни восстанавливать.



Загрязненный стандартный угольный фильтр можно выбросить в бытовой мусор.

- ▶ Вынуть и очистить жирулавливающие фильтры.
- ▶ Повернуть обе запирающие ручки **A** на 90° и вынуть вниз стандартный угольный фильтр.
- ▶ Зафиксировать сзади стандартный угольный фильтр и закрепить спереди запирающими ручками.
- ▶ Снова установить жирулавливающие фильтры.
- ▶ Ввинтить предохранитель или включить защитный автомат или сетевую вилку.
- ▶ Клавишу **O** держать нажатой минимум 3 секунды.
  - Раздаётся звуковой сигнал.
  - Контрольная лампочка 3 гаснет.



## Очистка и замена долговечного угольного фильтра



**Вывинтить предохранитель для прибора или выключить защитный автомат.**

Долговечные угольные фильтры используются только для модели с рециркуляцией воздуха.

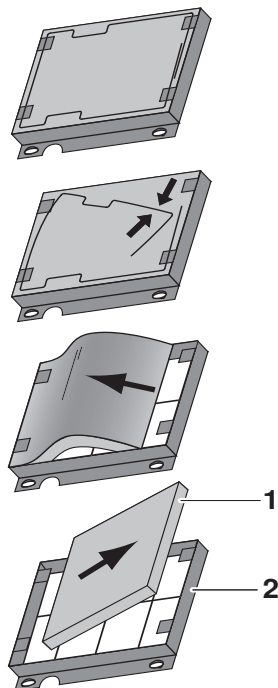
В отличие от стандартного угольного фильтра долговечный фильтр можно очищать и реактивировать. При нормальном использовании прибора долговечный угольный фильтр следует очищать раз в месяц или всегда, когда мигает контрольная лампочка 2 / F. Его можно очищать в посудомоечной машине при 65 °C (программа «Интенсивная» или «Сильное загрязнение»). Его нужно очищать отдельно, чтобы на фильтре не осели остатки пищи. Если невозможны другие способы очистки, можно положить фильтр на один час в раковину с водой температурой 60 °C и обычным средством для мытья посуды. Затем хорошо прополоскать. Чтобы снова активировать уголь, нужно просушить фильтр без рамки в духовке.

- ▶ Выбрать верхний/нижний жар или горячий воздух 100 °C и просушить фильтр в течение 60 минут на решетке.



Долговечный угольный фильтр нужно заменить примерно через 3 года, т.к. уменьшается эффективность впитывания запахов. Загрязненный долговечный угольный фильтр можно выбросить в бытовой мусор.

- ▶ Вынуть и очистить металлический жироулавливающий фильтр.
- ▶ Повернуть обе запирающие ручки на 90 ° и вынуть вниз долговечный угольный фильтр.
- ▶ Фильтр **1** вынуть, очистить, реактивировать и снова установить в рамку **2**. Не повредить при этом фильтр. При необходимости заменить использованный долговечный угольный фильтр новым.
- ▶ Снова установить долговечный угольный фильтр, зафиксировать сзади и закрепить спереди запирающими ручками.
- ▶ Снова установить металлические жироулавливающие фильтры.
- ▶ Ввинтить предохранитель или включить защитный автомат.
- ▶ Клавишу **○** держать нажатой минимум 3 секунды.
  - Раздаётся звуковой сигнал.
  - Контрольная лампочка **2 / F** гаснет.



## Замена галогенной лампы



**Вывинтить предохранитель или выключить защитный автомат.**

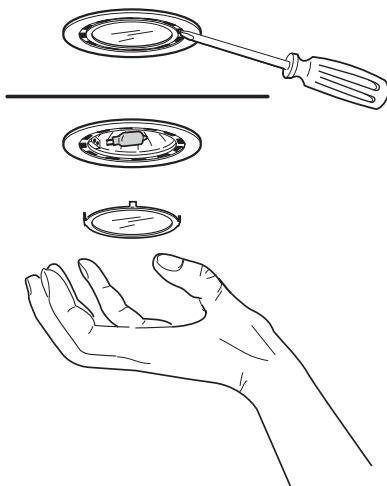
**Галогенные лампы нагреваются во время работы! Сначала дать охладиться.**

- ▶ Осторожно приподнять кольцо лампы тонкой отверткой.
- ▶ Неисправную галогенную лампу заменить лампой того же типа (макс. 20 ватт).



Не прикасаться к галогенной лампе голыми руками. Используйте тонкую, сухую и нежирную тряпку.

- ▶ Очистить кольцо лампы и стекло.
- ▶ Вставить кольцо лампы и стекло в предназначенные для этого пазы.
- ▶ Снова ввинтить предохранитель или включить защитный автомат.



# Устранение неполадок

## Что делать, если ...

### ... не работает освещение

Возможная причина	Устранение
■ Предохранитель или защитный автомат квартирной или домовой проводки неисправен.	▶ Заменить предохранитель. ▶ Включить защитный автомат.
■ Сбой в электроснабжении.	▶ Проверить электроснабжение.
■ Галогенная лампа неисправна.	▶ Заменить галогенную лампу.

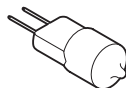
### ... прибор неудовлетворительно вытягивает воздух

Возможная причина	Устранение
■ Загрязнены жируловаливающие фильтры.	▶ Очистить жируловаливающие фильтры.
■ Демонтирован угольный фильтр (для приборов с рециркуляцией воздуха).	▶ Замена стандартного угольного фильтра. ▶ Очистить или заменить долговечный угольный фильтр.

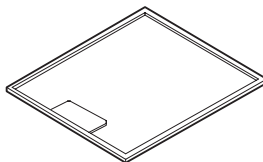
## Принадлежности и запасные части

При заказе укажите номер модели и точное наименование.

Галогенная лампа

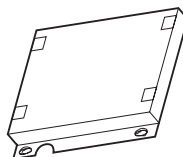


Металлический жирулавливающий фильтр



Стандартный угольный фильтр

Долговечный угольный фильтр

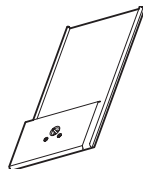


Комбинированный фильтр

В середине

Слева

Справа



Галогенная лампа может быть также куплена в торговой сети.



# Технические характеристики

## Электрическое подключение

- ▶ См. заводская табличкаю
- ▶ Снять фильтр жира.
  - Заводская табличка находится на внутренней поверхности прибора.

# Утилизация

## Упаковка

- Упаковочный материал (картон, полиэтиленовая пленка и стиропор) имеет маркировку и должен, при возможности, передаваться на вторичную переработку и надлежащим образом утилизироваться.


## Демонтаж

- Отсоединить прибор от сети. Отсоединение стационарно установленного прибора должен выполнять авторизованный электрик!

## Безопасность

- Для предотвращения несчастных случаев в результате ненадлежащего использования, в частности, играющими детьми, прибор необходимо сделать непригодным для работы.
- Вытащить вилку сетевого кабеля из розетки или вызвать электрика для отсоединения от сети. Затем отрезать сетевой кабель от прибора.

## Утилизация

- Старый прибор представляет собой ценность с точки зрения использования вторичного сырья. В результате надлежащим образом проведенной утилизации сырье поступает на вторичную переработку.
- На заводской табличке прибора приведена пиктограмма . Она указывает на то, что утилизация с обычными бытовыми отходами недопустима.
- Утилизация должна выполняться согласно местным положениям по устранению отходов. Обратитесь в соответствующую инстанцию Ваших административных органов управления, в местный пункт сбора бытовых отходов или к продавцу, у которого Вы приобрели данный прибор, чтобы получить дальнейшую информацию по обращению, утилизации и повторному использованию данного изделия.

## **Заметки**



# Индекс

## Б

Безопасность ..... 26

## В

Ввод в эксплуатацию ..... 5

Включение..... 13

Выбор ступени вентиляции ..... 13

Выключение ..... 13

## Г

Галогенная лампа ..... 11, 22

## Д

Демонтаж ..... 26

Дети в доме..... 6

Долговечный угольный  
фильтр..... 20

Индикатор загрязнения ..... 15

Очистка и замена ..... 20

## З

Замыкающий профиль ..... 11

Запасные части ..... 24

## И

Индикатор загрязнения ..... 15

Интенсивная ступень ..... 14

## К

Комбинированный фильтр ..... 11

Индикатор загрязнения ..... 15

Конструкция ..... 11

Краткая инструкция ..... 32

## М

Металлический  
жироулавливающий фильтр.... 11

Индикатор загрязнения ..... 15

Модели ..... 2

Модель отвода воздуха ..... 9

Модель рециркуляции воздуха . 9

## Н

Неисправности..... 23

## О

Область применения..... 2

Обслуживание ..... 16

Описание ..... 9

Освещение ..... 14

Оснащение ..... 10

Очистка ..... 16

Очистка жироулавливающего  
фильтра ..... 17

## П

Подготовка к работе ..... 5

Правила безопасности  
Если есть дети ..... 6

Использование по  
назначению ..... 6

Техника безопасности при  
эксплуатации ..... 7

Правила техники безопасности

Подготовка к работе ..... 5

Принадлежности ..... 24

**С**

Сервисный ремонт .....	31
Символы.....	2
Стандартный угольный фильтр.....	19
Индикатор загрязнения.....	15

**Т**

Табличка .....	25
Технические характеристики ...	25
Тип .....	2

**У**

Угольный фильтр.....	11
Долговечный .....	20
Стандартный.....	15, 19
Упаковка .....	26
Управление .....	13
Утилизация.....	26
Уход .....	16

**Ф**

Фильтр .....	11
Комбинированный фильтр.....	11, 17
Металлический жироулавливающий фильтр.....	11, 17
Угольный фильтр.....	19

**Э**

Элементы индикации .....	12
Элементы управления .....	11, 12

## Сервисный ремонт



В разделе 'Устранение неполадок' содержится информация, которая поможет Вам самостоятельно устранить неисправности. Таким образом, Вам не нужно будет вызывать сервисного инженера и Вы сэкономите на связанных с этим затратах.

При обращении в наш сервисный центр или заказе запасных частей назовите заводской номер (FN) и обозначение прибора. Укажите эти данные на этой странице, а также на сервисной наклейке, поставляемой вместе с прибором. Приклейте наклейку на видном месте прибора или в Вашу телефонную книгу.

FN

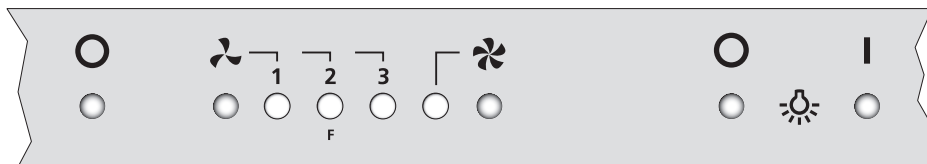
Прибор

Эти данные Вы найдете на гарантийном талоне и заводской табличке прибора.

- ▶ Снять металлические жироулавливающие фильтры.
  - Заводская табличка находится на внутренней поверхности прибора.

# Краткая инструкция

Вначале прочтите указания по технике безопасности, приведенные в инструкции!



## Режим

- Выключение / сброс индикатора загрязнения
- ☞ Включение / ступень вентиляции
- ✻ Интенсивная ступень

## Освещение ☀

- Выкл.
- | Вкл.

