



Einbau-Kühlschrank

Réfrigérateur à encastrer

Frigorifero da incasso

IDEAL

Bedienungsanleitung

Mode d'emploi

Istruzioni per l'uso

Liebe V-ZUG-Kundin, lieber V-ZUG-Kunde

Wir danken Ihnen, dass Sie sich für den Kauf eines unserer Produkte entschieden haben.

Ihr Gerät genügt hohen Ansprüchen und seine Bedienung ist einfach. Nehmen Sie sich trotzdem Zeit, diese Bedienungsanleitung zu lesen. So werden Sie mit Ihrem Gerät vertraut und können es optimal und störungsfrei benutzen.

Text, Bild und Daten entsprechen dem technischen Stand des Gerätes zur Zeit der Drucklegung dieser Bedienungsanleitung. Änderungen im Sinne der Weiterentwicklung bleiben vorbehalten.

Beachten Sie bitte die Sicherheitshinweise.

Gültigkeitsbereich

Die vorliegende Bedienungsanleitung gilt für folgendes Modell

Typ	Modell-Nr.	Masssystem
K1/60i eco	922	EURO 60

Die Modellnummer entspricht den ersten 3 Ziffern auf dem Typenschild

Chère cliente, cher client V-ZUG

Nous vous remercions d'avoir porté votre choix sur l'un de nos produits.

Votre nouvel appareil répond aux exigences les plus élevées et son utilisation est des plus simples. Accordez-vous le temps nécessaire pour lire attentivement ce mode d'emploi. Vous vous familiariserez ainsi avec votre appareil, ce qui vous permettra de l'utiliser de manière optimale et sans dérangement.

Le texte, les illustrations et les données correspondent au niveau technique de l'appareil au moment de la mise sous presse de ce mode d'emploi. Sous réserve de modifications dans le cadre du progrès technique.

Veillez tenir compte des conseils de sécurité.

Domaine de validité

Le présent mode d'emploi est valable pour les modèles suivants

Type	No de modèle	Système de mesure
K1/60i eco	922	EURO 60

Le numéro de modèle correspond aux 3 premiers chiffres figurant sur la plaque signalétique

Cara cliente V-ZUG, caro cliente V-ZUG

Vi ringraziamo per aver scelto uno dei nostri prodotti.

Il vostro apparecchio soddisfa elevate esigenze, e il suo uso è molto semplice.

E' tuttavia necessario che vi prendiate il tempo per leggere queste istruzioni per l'uso che vi permetteranno di comprendere meglio l'apparecchio e di utilizzarlo in modo ottimale e senza problemi.

Testo, immagine e dati corrispondono al livello tecnico dell'apparecchio al momento della stampa di queste istruzioni per l'uso, con riserva di modifiche intese come ulteriore sviluppo.

Vi preghiamo di attenervi alle osservazioni sulla sicurezza.

Campo di validità

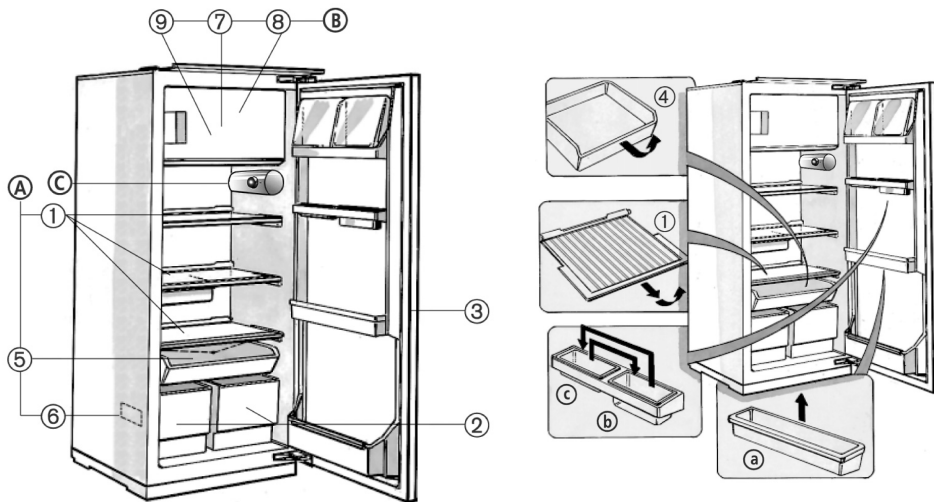
Queste istruzioni per l'uso riguardano i seguenti modelli

Tipo	Modello n°.	Sistema di misura
K1/60i eco	922	EURO 60

Il numero del modello corrisponde alle prime 3 cifre sulla targhetta dei dati

DEUTSCH	Gebrauchsanweisung	Seite 4
FRANÇAIS	Mode d'emploi	Page 12
ITALIANO	Istruzioni per l'uso	Pagina 20

GERÄTEBESCHREIBUNG



A) Kühlraum

(zur Aufbewahrung von frischen Lebensmitteln)

1. Abstellflächen (zum Teil höhenverstellbar)
2. Obst- und Gemüsefächer
3. Innentür Kühlteil mit: (falls eingebaut)
 - a. Verstellbare Fächer
 - b. Oberer Innentürbehälter
 - c. Unterer Innentürbehälter
4. Schale (nach oben ausziehbar) (falls eingebaut)
5. Tauwasserauffang
6. Typenschild

B) Gefrierfach (falls eingebaut)

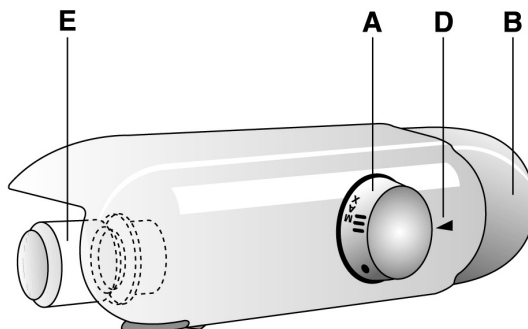
(mit dem Symbol **** **** **% ** *** gekennzeichnet, für das Einfrieren frischer Lebensmittel, die Aufbewahrung von Tiefkühlkost und die Eiswürfelerzeugung)

7. Rost (auf der Abbildung nicht sichtbar, falls verfügbar)
8. Einfrierbereich
9. Eiswürfelschalen

C) Bedienung

BEDIENUNG

- A. Thermostatknopf
- B. Lichttaste
- D. Thermostat-Anzeigekebbe
- E. Glühlampe



VOR DEM GEBRAUCH DES GERÄTS

- Das von Ihnen erworbene Gerät ist ein Haushaltsgerät, das auch folgenden Bereichen bestimmt ist:
 - Küchen von Arbeitsbereichen, Geschäften und/oder Büros
 - landwirtschaftliche Betriebe
 - Hotels, Motels, Wohngemeinschaften, Bed & Breakfast.

Damit Sie den größtmöglichen Nutzen aus Ihrem Gerät ziehen, lesen Sie bitte aufmerksam die Bedienungsanleitung, in der Sie die Gerätebeschreibung sowie nützliche Ratschläge zur Aufbewahrung der Lebensmittel finden.

Heben Sie diese Anleitung bitte als Nachschlagwerk gut auf.

1. Überprüfen Sie nach dem Auspacken des Geräts das einwandfreie Schließen der Türen. Mögliche Transportschäden müssen dem Händler innerhalb von 24 Stunden nach Anlieferung gemeldet werden.
2. Warten Sie vor der Inbetriebnahme des Gerätes mindestens zwei Stunden, damit der Kühlkreislauf seine volle Funktionstüchtigkeit erreichen kann.
3. Die Installation und der elektrische Anschluss müssen von einer Fachkraft gemäß den Herstelleranweisungen und den gültigen örtlichen Bestimmungen ausgeführt werden.
4. Vor der Inbetriebnahme den Innenraum des Geräts reinigen.

INFORMATIONEN ZUM UMWELTSCHUTZ

1. Verpackung

Das Verpackungsmaterial ist zu 100% wieder verwertbar und durch ein Recyclingsymbol gekennzeichnet. Für die Entsorgung die örtlichen Vorschriften beachten. Das Verpackungsmaterial (Plastikbeutel, Styroporsteile, usw.) außerhalb der Reichweite von Kindern aufbewahren, da es eine mögliche Gefahrenquelle darstellt.

2. Entsorgung

Das Gerät ist aus wieder verwertbaren Materialien hergestellt. Dieses Gerät verfügt über die Konformitätskennzeichnung entsprechend der Europäischen Richtlinie 2002/96/EG über Elektro- und Elektronik-Altgeräte (WEEE). Bei einer korrekten Entsorgung des Gerätes durch den Benutzer werden Gefahren für die Umwelt und die Gesundheit ausgeschlossen.

Das Symbol  auf dem Gerät oder dem Begleitdokument weist darauf hin, dass dieses Gerät nicht wie Hausmüll behandelt werden darf, sondern bei speziellen Sammel- und Recyclingstellen für Elektro- und Elektronik-Altgeräte abzugeben ist. Vor der Entsorgung des Gerätes das Speisekabel durchtrennen, Türen und Ablageflächen entfernen, damit das Gerät funktionsuntüchtig ist und keine Gefahrenquelle für spielende Kinder darstellen kann. Bei der Entsorgung die örtlichen Bestimmungen zur Abfallbeseitigung beachten und das Gerät bei den zugelassenen Entsorgungsbetrieben abliefern; das Gerät auf keinen Fall, auch nicht für wenige Tage, unbewacht stehen lassen, da es eine Gefahrenquelle für spielende Kinder darstellen kann. Für weitere Informationen zu Behandlung, Entsorgung und Recycling dieses Gerätes das zuständige örtliche Amt, das Abfallentsorgungsunternehmen oder den Händler kontaktieren, bei dem das Gerät gekauft wurde.

Information:

Dieses Gerät ist FCKW-frei. Der Kältekreislauf enthält R134a (HFC) oder R600a (HC), siehe Typenschild im Innenraum.

Für Geräte mit Isobutan (R600a): Isobutan ist ein Naturgas ohne umweltschädigende Auswirkungen, es ist jedoch entflammbar. Die Leitungen des Kältekreislaufes müssen daher unbedingt auf ihre Unversehrtheit überprüft werden.

Dieses Gerät könnte fluorierte Treibhausgase im Sinne des Kyoto-Protokolls enthalten. Das Kühlmittel befindet sich in einem hermetisch versiegelten System.

Kühlmittel: R134a hat ein Treibhauspotential (GWP) von 1300.

Konformitätserklärung

- Dieses Gerät ist für die Aufbewahrung von Lebensmitteln bestimmt und entspricht der Verordnung (EG) Nr. 1935/2004



- Dieses Gerät wurde gemäß folgender Richtlinien entworfen, hergestellt und auf den Markt gebracht:
 - Sicherheitsanforderungen der "Niederspannungsrichtlinie" 2006/95/CE (die 73/23/CEE und nachfolgende Änderungen ersetzt);
 - Schutzvorschriften der EG-Richtlinie 2004/108 "EMV".

Die elektrische Sicherheit des Gerätes ist nur dann gewährleistet, wenn es korrekt an eine funktionstüchtige und den gesetzlichen Bestimmungen entsprechende Erdung angeschlossen ist.



ALLGEMEINE HINWEISE UND RATSCHLÄGE

INSTALLATION

- Zum Transport und zur Installation des Geräts sind zwei oder mehrere Personen erforderlich.
- Beim Auf- bzw. Umstellen des Gerätes darauf achten, dass der Fußboden nicht beschädigt wird (z. B. Parkett).
- Während der Installation sicherstellen, dass das Gerät nicht auf dem Stromkabel steht.
- Das Gerät nicht neben einer Wärmequelle aufstellen.
- Zur Gewährleistung einer angemessenen Belüftung ausreichend Freiraum über und neben dem Gerät lassen.
- Die Belüftungsöffnungen des Gerätes nicht abdecken oder zustellen.
- Die Leitungen des Kühlkreislaufs dürfen nicht beschädigt werden.
- Installieren Sie und nivellieren Sie das Gerät auf einer tragfähigen Fußbodenfläche und wählen Sie dazu einen seinen Abmessungen und seinem Verwendungszweck angemessenen Raum.
- Stellen Sie das Gerät in einem trockenen und gut belüfteten Raum auf. Das Gerät ist für den Einsatz in Räumen mit nachstehenden Temperaturbereichen ausgelegt, die ihrerseits von der Klimaklasse auf dem Typenschild abhängig sind: Der Gerätebetrieb könnte beeinträchtigt werden, wenn das Gerät über längere Zeit bei höheren oder tieferen Temperaturwerten als denen des vorgeschriebenen Bereichs läuft.

Klimaklasse	Raumtemp. (°C)	Raumtemp. (°F)
SN	von 10 bis 32	von 50 bis 90
N	von 16 bis 32	von 61 bis 90
ST	von 16 bis 38	von 61 bis 100
T	von 16 bis 43	von 61 bis 110

- Prüfen Sie, ob die auf dem Typenschild angegebene Spannung mit der in der Wohnung übereinstimmt.
- Weder Einzel- noch Mehrfachadapter oder Verlängerungskabel verwenden.
- Verwenden Sie zum Anschluss an die Wasserleitung den im Lieferumfang des neuen Geräts einbegriffenen Schlauch und nicht den Ihres Vorgängergeräts.
- Das Netzanschlusskabel darf nur von qualifizierten Technikern oder von der Kundendienststelle geändert oder ersetzt werden.
- Die elektrische Abschaltung des Gerätes muss durch Ziehen des Netzsteckers oder durch einen der Steckdose vorgeschalteten Zweipolochalter möglich sein.

SICHERHEIT

- Im Gerät keine Spraydosen oder Behälter mit Treibgasen oder Brennstoffen lagern.
- Kein Benzin, Gas oder andere entflammare Stoffe in der Nähe des Geräts oder anderer Haushaltsgeräte aufbewahren oder verwenden. Durch die ausströmenden Dämpfe besteht Brand- oder Explosionsgefahr.
- Zum Beschleunigen des Abtauvorganges niemals zu anderen mechanischen, elektrischen oder chemischen Hilfsmitteln greifen als zu den vom Hersteller empfohlenen.
- Verwenden Sie keine elektrischen Geräte in den Geräteräumen, wenn diese nicht denen vom Hersteller genehmigten entsprechen.
- Dieses Gerät sollte von Kindern, Behinderten und im Umgang mit dem Gerät unerfahrenen Personen nur nach einer Einweisung zum Gebrauch und unter Aufsicht benutzt werden.
- Kindern das Spielen und Verstecken im Gerät untersagen, um Erstickungs- und Einschließgefahr zu vermeiden.
- Die in den Kälteakkus enthaltene (ungiftige) Flüssigkeit nicht verschlucken (nicht bei allen Modellen).
- Eiswürfel oder Wassereis nicht sofort nach der Entnahme aus dem Gefrierraum verzehren, da sie Kälteverbrennungen hervorrufen können.

GEBRAUCH

- Vor jeder Reinigungs- und Wartungsarbeit den Netzstecker ziehen oder die Stromversorgung unterbrechen.
- Sämtliche Geräte mit Eisbereiter und Wasserspender müssen ausschließlich an eine Trinkwasserleitung angeschlossen werden (mit Wasserleitungsdruck zwischen 0,17 und 0,81 MPa (1,7 und 8,1 bar)). Nicht direkt an die Wasserleitung angeschlossene Eisbereiter bzw. Wasserspender dürfen nur mit Trinkwasser gefüllt werden.
- Das Kühlabteil nur zur Lagerung frischer Lebensmittel und das Gefrierabteil nur zur Lagerung von Tiefkühlware, zum Einfrieren frischer Lebensmittel und zum Herstellen von Eiswürfeln verwenden.
- Keine Glasbehälter mit flüssigem Inhalt in das Gefrierabteil stellen, da diese platzen können.

Der Hersteller übernimmt keine Haftung bei Nichtbefolgen oben angeführter Ratschläge und Vorsichtsmaßnahmen.

BENUTZUNG DES KÜHLTEILS

Dieses Gerät ist ein Kühlschrank mit ******* Sterne - Gefrierfach.

Oder ist ein Kühlschrank mit ******** Sterne - Gefrierfach. Die Leistungen des Gerätes sind optimal, wenn die Umgebungstemperatur zwischen $+10^{\circ}\text{C}$ und $+38^{\circ}\text{C}$ liegt.

① Inbetriebnahme des Gerätes

Wenn der Netzstecker in der Steckdose steckt und der Temperaturregler ① nicht auf das Symbol ● gestellt ist, schaltet sich die Innenbeleuchtung jedes Mal, wenn die Tür geöffnet wird, ein.

Sobald die Temperatur – wie im folgenden Kapitel beschrieben eingestellt ist, – ist das Gerät betriebsbereit.



Temperatureinstellung

Zur Änderung der Temperatur im Kühlraum den Thermostatknopf wie folgt drehen:

- auf niedrigere Zahlen **1-2/MIN**, falls eine **WENIGER TIEFE** Kühlraumtemperatur erwünscht ist;
- auf **3-4/MED**, wenn Sie eine **MITTLERE** Temperaturstufe wünschen;
- auf höhere Zahlen **5-7/MAX**, wenn die Temperatur **KÄLTER** sein soll.

Thermostat auf ● : die Gerätefunktionen und die Innenbeleuchtung sind unterbrochen.

Hinweis:

Die Raumtemperatur, die Häufigkeit der Türöffnungen und der Aufstellungsort des Geräts können die Innentemperatur des Kühlgeräts beeinflussen. Bei der Temperatureinstellung müssen diese Faktoren berücksichtigt werden.

Bitte beachten

- Die Einstellung des Thermostats ① hängt vom Aufstellungsort des Geräts, der Umgebungstemperatur und der Häufigkeit der Türöffnungen ab.

Aufbewahrung von Lebensmitteln im Kühlraum:

③ Lagern Sie die Lebensmittel wie auf der Abbildung gezeigt ein:

1. Gekochte Speisen
2. Milchprodukte, Konserven, Käse, Butter
3. Fisch, Fleisch
4. Aufschnitt
5. Obst, Gemüse, Salate
6. Kleine Konserven, Eier
7. Tuben, kleine Konserven
8. Kleine Flaschen
9. Flaschen

Hinweis:

- Die Speisen immer zudecken, um sie vor dem Austrocknen zu bewahren.
- Heiße Speisen müssen auskühlen, bevor sie in den Kühlschrank gegeben werden.
- Sorgen Sie für eine freie Luftzirkulation zwischen den Lebensmitteln im Kühlraum.



Das Abtauen des Kühlraums erfolgt vollautomatisch.

BENUTZUNG DES GEFRIERFACHS

Nur für Geräte mit ******* oder ****** :

④ Wenn das Gefrierfach ******* Sterne hat, können Sie darin bereits eingefrorene Lebensmittel aufbewahren. Wenn das Gefrierfach ****** Sterne hat, können Sie darin bereits eingefrorenen Lebensmittel monatlang aufbewahren und außerdem frische Lebensmittel einfrieren. Auf dem Typenschild (siehe Abschnitt "Gerätebeschreibung", Pos. 6) ist die Menge frischer Lebensmittel, die innerhalb von 24 Stunden eingefroren werden kann, angegeben.

Einfrieren von Lebensmitteln

- Stellen Sie den Thermostat ① auf die Position 3-4.
- Legen Sie die einzufrierenden Lebensmittel in das Gefrierfach mit Sternen ******.
- Bereits tiefgefrorene Speisen dürfen nicht mit den einzufrierenden Lebensmitteln in Berührung kommen (Mindestabstand ca. 20 mm).
- Stellen Sie nach 24 Stunden den Thermostat ① wieder auf die Normalposition.



Bitte beachten:

Wickeln Sie die einzufrierenden Lebensmittel ein oder verschließen Sie dieselben in Behältern:

- Aluminium- oder Klarsichtfolie, wasserundurchlässige Kunststoffverpackungen, Polyäthylenbehälter mit Deckel, Tiefkühlbehälter.

Beim Einkaufen von Tiefkühlware auf Folgendes achten:

- Die Verpackung darf nicht beschädigt sein, da sonst der Inhalt leicht ungenießbar werden könnte. Wenn die Verpackung aufgebläht ist oder feuchte Flecken aufweist, ist das Produkt nicht optimal gelagert worden und der Inhalt könnte angetaut sein.
- Für den Transport stets Kühltaschen verwenden.
- Die Tiefkühlware als letztes in den Korb legen.
- Die Tiefkühlware zu Hause sofort ins Gefrierfach legen.
- Angetaute Tiefkühlware nie wieder einfrieren, sondern innerhalb von 24 Stunden verwerten.
- Temperaturschwankungen vermeiden bzw. auf ein Minimum reduzieren.

Das auf der Verpackung angegebene Verfallsdatum beachten.

- Für die Konservierung von Tiefkühlware stets die Anweisungen auf der Verpackung befolgen.

Herstellen von Eiswürfeln

- Füllen Sie die Eiswürfelschale (9) zu 3/4 mit Wasser und stellen Sie sie ins Gefrierfach.
- Lösen Sie festgefrorene Schalen bitte nur mit einem Löffelstiel.

Verwenden Sie keine spitzen oder scharfen Gegenstände.

ABTAUEN UND REINIGEN DES KÜHLSCHRANKS

Vor jeder Reinigungs- und Wartungsarbeit den Netzstecker ziehen oder die Stromversorgung abschalten. Es wird empfohlen, das Gefrierfach dann abzutauen, wenn sich an den Wänden eine Eisschicht von 3 mm gebildet hat.

- Entnehmen Sie alle Lebensmittel aus dem Gefrierfach mit ❄️ oder ❄️❄️❄️ und drehen Sie den Thermostat auf ●.
- Tiefkühlware in Zeitungspapier (oder in eine Decke) einwickeln und eng aneinander an einen kühlen Ort bringen.
- Reinigen Sie das Gefrierfach mit einem Schwamm und lauwarmem Wasser und/oder einer Lösung aus Neutralreiniger.
- Sorgfältig nachspülen und trocken reiben.
- Der Kühlteil taut automatisch ab.
- ⑤ Die Abflussöffnung regelmäßig reinigen, damit das Tauwasser konstant und ungehindert abfließen kann.

Nach der Reinigung den Stromanschluss des Geräts wieder herstellen.

Keine Scheuermittel verwenden.

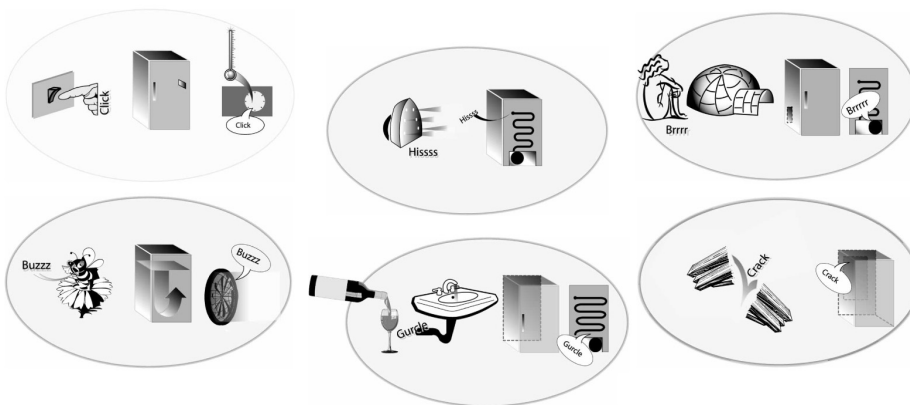
Bei längerer Abwesenheit.

- Entleeren Sie Kühl- und Gefrierraum.
- Gerät vom Stromnetz abschalten.
- Das Gerät abtauen und Innenraum reinigen.
- Die Türen offen lassen, um unangenehme Geruchsbildung zu vermeiden.



STÖRUNG - WAS TUN

Wenn Sie diese Geräusche hören



...dann entspannen Sie sich: das ist ganz normal!!!

1. Die Temperatur in den Gerätefächern ist nicht tief genug.

- Wird das Schließen der Tür durch falsch gelagerte Lebensmittel verhindert?
- Ist der Thermostat richtig eingestellt?
- Wird die Luftzirkulation behindert?

2. Die Temperatur im Kühlteil ist zu tief.

- Ist der Thermostat richtig eingestellt?

3. Das Gerät verursacht ein zu lautes Betriebsgeräusch.

- Wurde das Gerät fachgerecht installiert?
- Berühren sich die Leitungen an der Geräterückseite oder vibrieren sie?
- Es ist normal, dass man das Geräusch des Kältekreislaufes hört.

4. Das Gerät funktioniert nicht?

- Liegt ein Stromausfall vor?
- Ist der Netzstecker richtig angeschlossen?
- Ist der Zweipolschalter eingeschaltet?
- Funktionieren die Schutzvorrichtungen des Hausstromnetzes korrekt?
- Ist das Stromkabel beschädigt?

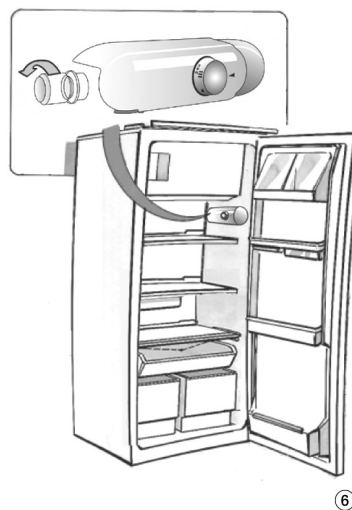
5. Wasser steht auf dem Boden des Kühlraums.

- Ist der Thermostat richtig eingestellt?
- Ist der Tauwasserabfluss verstopft?

6. Die Innenbeleuchtung funktioniert nicht.

⑥ Zuerst Punkt 4 prüfen, dann:

- Gerät vom Stromnetz abschalten.
- Ersetzen Sie die Lampe durch eine gleichwertige oder eine solche mit der höchsten zulässigen Leistung in Watt, die im Bereich der Lampenfassung angegeben ist.
- Entfernen der Lampe: Drehen Sie die Glühlampe wie in der Abbildung gegen den Uhrzeigersinn heraus.



REPARATUR-SERVICE

Wenn Sie aufgrund einer Betriebsstörung oder einer Bestellung mit uns Kontakt aufnehmen, nennen Sie uns stets die Fabrikations-Nummer (FN) und die Bezeichnung Ihres Gerätes. Tragen Sie diese Angaben hier ein und auch auf dem mit dem Gerät gelieferten Service-Kleber (kleben Sie diesen an einer gut ersichtlichen Stelle oder in Ihrer Telefon-Agenda ein).

FN Gerät

- Diese Angaben finden Sie auf dem Garantieschein oder der Original-Rechnung, bzw. auf dem Typenschild Ihres Gerätes. Das Typenschild befindet sich links neben der linken Gemüseschale.

Bei Betriebsstörungen erreichen Sie unter Gratis- Telefonnummer 0800 850 850 das nächste Service-Center der V-ZUG AG

Um unnötige Fehlermeldungen zu vermeiden, prüfen Sie bitte vor der Anforderung eines Servicemonteurs, ob die Stromversorgung gewährleistet ist (Ist der Stecker eingesteckt? Ist die Sicherung intakt?).

Anfragen, Bestellungen, Servicevertrag

Bei Anfragen und Problemen administrativer und technischer Art sowie für die Bestellung von Ersatzteilen und Zubehör wenden Sie sich bitte direkt an **den Hauptsitz in Zug**, Tel. 041/767 67 67.

Für den Unterhalt aller unserer Produkte haben Sie die Möglichkeit, im Anschluss an das Garantiejahr einen Servicevertrag abzuschließen. Wir senden Ihnen gerne die entsprechenden Unterlagen.

INSTALLATION

- ⑧ Den Gefrierschrank fern von Wärmequellen aufstellen. Installationen in warmen Räumen, in der Nähe von Wärmequellen (Heizungen, Öfen) oder die direkte Sonnenlichteinstrahlung erhöhen den Stromverbrauch und sollten deshalb zu vermieden werden.

Falls dies nicht möglich ist, müssen folgende Mindestabstände eingehalten werden:

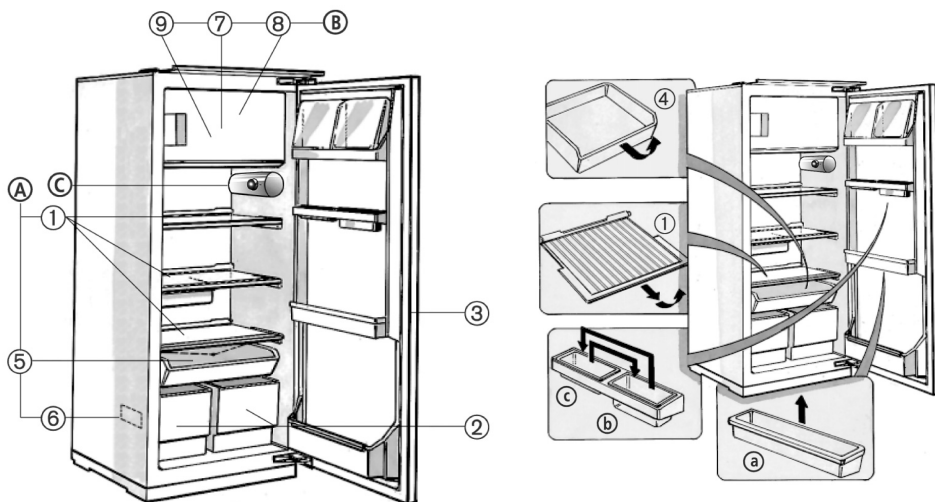
- 30 cm von Kohle- oder Ölöfen
 - 3 cm von Elektroherden.
- Das Gerät an einem trockenen und gut belüfteten Ort aufstellen.
 - Das Geräteinnere reinigen (siehe Abschnitt "Abtauen und Reinigen des Kühlschranks").
 - Das Zubehör einsetzen.
 - Überprüfen Sie die Türdichtung, vor allem nach der Montage und nach einem eventuellen Türanschlagwechsel.



Elektrischer Anschluss

- Vergewissern Sie sich, dass die auf dem Typenschild angegebene Spannung mit der Netzspannung Ihrer Wohnung übereinstimmt.
- Die Erdung des Gerätes ist gesetzlich vorgeschrieben. Der Hersteller haftet nicht für eventuelle Personenverletzungen oder Sachschäden, die aus der Nichtbeachtung der vorgenannten Vorschriften entstehen sollten.
- Falls Stecker und Steckdose nicht vom selben Typ sind, die Steckdose von einer Fachkraft auswechseln lassen.
- Keine Verlängerungskabel, Mehrfachsteckdosen oder Adapter verwenden.

DESCRIPTION DE L'APPAREIL



A) Compartiment réfrigérateur

(pour la conservation des aliments frais)

1. Clayettes (partiellement réglables en hauteur)
2. Bacs à fruits et légumes
3. Contre-porte réfrigérateur avec :
(s'ils sont fournis)
 - a. Compartiments réglables
 - b. Balconnet supérieur
 - c. Balconnet inférieur
4. Bac (à extraction télescopique) (s'il est fourni)
5. Orifice d'évacuation de l'eau de dégivrage
6. Plaque signalétique

B) Compartiment congélateur (s'il est fourni)

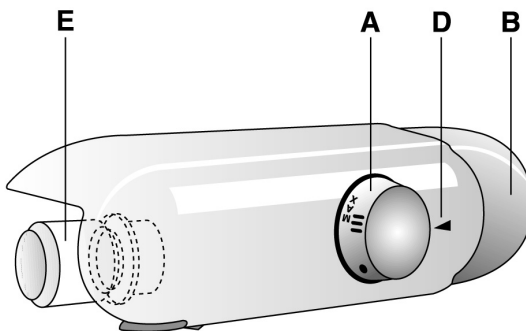
(portant le symbole ******* ou *** ** *** pour la congélation d'aliments frais, la conservation d'aliments surgelés et la fabrication de glaçons)

7. Grille (non illustrée dans la figure, si elle est fournie)
8. Section congélation
9. Bacs à glaçons

C) Commandes

COMMANDES

- A. Bouton du thermostat
- B. Bouton de l'éclairage
- D. Repère pour le réglage du thermostat
- E. Ampoule



AVANT D'UTILISER L'APPAREIL

- L'appareil que vous avez acheté a été conçu pour être utilisé dans un environnement domestique, mais aussi :
 - dans les zones de cuisine des lieux de travail, magasins et/ou bureaux
 - dans les fermes
 - dans les hôtels, les motels, les résidences, les bed & breakfasts à usage exclusif du client.

Pour utiliser au mieux votre appareil, nous vous invitons à lire attentivement les instructions relatives à son utilisation ; vous y trouverez la description de votre appareil et des conseils utiles pour la conservation des aliments.

Conservez cette notice d'emploi pour toute consultation ultérieure.

1. Après avoir déballé l'appareil, assurez-vous qu'il n'est pas endommagé et que les portes ferment parfaitement. Tout dommage éventuel devra être signalé au revendeur dans un délai de 24 heures.
2. Nous vous conseillons d'attendre au moins deux heures avant de mettre l'appareil en service afin que le circuit réfrigérant soit pleinement performant.
3. Assurez-vous que l'installation et le branchement électrique ont été réalisés par un technicien qualifié, conformément aux instructions du fabricant et aux normes locales en vigueur en matière de sécurité.
4. Nettoyez l'intérieur de l'appareil avant de l'utiliser.

CONSEILS POUR LA PROTECTION DE L'ENVIRONNEMENT

1. Emballage

L'emballage est 100% recyclable et porte le symbole du recyclage. Pour la mise au rebut, suivez les réglementations locales en vigueur. Les matériaux d'emballage (sachets en plastique, éléments en polystyrène, etc.) doivent être conservés hors de portée des enfants car ils constituent une source potentielle de danger.

2. Mise au rebut

Cet appareil a été fabriqué avec des matériaux recyclables. Cet appareil porte le symbole du recyclage conformément à la Directive Européenne 2002/96/CE concernant les Déchets d'Équipements Électriques et Électroniques (DEEE ou WEEE). En procédant correctement à la mise au rebut de cet appareil, vous contribuerez à protéger l'environnement et la santé humaine.

Le symbole  apposé sur l'appareil ou sur la documentation qui l'accompagne indique que ce produit ne peut en aucun cas être traité comme un déchet ménager. Il doit par conséquent être remis à un centre de collecte des déchets chargé du recyclage des équipements électriques et électroniques. Au moment de la mise au rebut, rendez l'appareil inutilisable en sectionnant le câble d'alimentation et en démontant les portes et les grilles, de façon à ce que les enfants ne puissent pas accéder facilement à l'intérieur de celui-ci. Pour la mise au rebut, respectez les normes locales en vigueur et remettez l'appareil à un centre de collecte spécialisé. Ne laissez jamais l'appareil sans surveillance, ne fut-ce que quelques jours, car il représente une source de danger pour les enfants. Pour obtenir de plus amples détails au sujet du traitement, de la récupération et du recyclage de cet appareil, veuillez vous adresser au bureau compétent de votre commune, à la société locale de collecte des déchets ménagers ou directement à votre revendeur.

Information:

Cet appareil ne contient pas de CFC. Le circuit de refroidissement contient du R134a (HFC) ou R600a (HC), voir la plaquette signalétique à l'intérieur de l'appareil.

Pour les appareils avec Isobutane (R600a) : l'isobutane est un gaz naturel qui est sans danger pour l'environnement, mais il est inflammable. Il est donc indispensable de s'assurer que les tuyaux du circuit de réfrigération sont en parfait état. Cet appareil pourrait contenir du gaz à effet de serre fluoré réglementé par le Protocole de Kyoto. Le gaz réfrigérant est hermétiquement scellé. Gaz réfrigérant: le R134 a une puissance de refroidissement (GWP) de 1300.

Déclaration de conformité

- Cet appareil est destiné à la conservation de denrées alimentaires et est fabriqué conformément au règlement (CE) N° 1935/2004.



- Cet appareil a été conçu, construit et commercialisé conformément aux:
 - objectifs sécurité de la directive "Basse Tension" 2006/95/CE (qui remplace la 73/23/CEE et modifications);
 - conditions requises en matière de protection de la Directive "EMC" 2004/108/CE.

La sécurité électrique de l'appareil est garantie uniquement lorsqu'il est correctement branché à une installation de mise à la terre efficace et conforme à la Loi.



PRÉCAUTIONS ET RECOMMANDATIONS GÉNÉRALES

INSTALLATION

- La manutention et l'installation de l'appareil nécessitent la présence d'au moins deux personnes.
- Si vous devez déplacer l'appareil, veillez à ne pas abîmer le recouvrement de sol (parquet par ex).
- Pendant l'installation, vérifiez que l'appareil ne risque pas d'endommager le câble d'alimentation.
- Évitez d'installer l'appareil près d'une source de chaleur.
- Pour assurer une bonne aération, laissez un espace de chaque côté et au-dessus de l'appareil et respectez les consignes d'installation.
- Veillez à ne jamais couvrir les bouches d'aération de l'appareil.
- N'endommagez pas les tubes du circuit réfrigérant du réfrigérateur.
- Installez et mettez l'appareil à niveau sur un sol capable de supporter son poids, dans un endroit adapté à ses dimensions et à son usage.
- Installez l'appareil dans une pièce sèche et bien aérée. L'appareil est réglé pour fonctionner dans la plage de température suivante, en fonction de la classe climatique indiquée sur la plaquette signalétique : l'appareil risque de ne pas fonctionner correctement s'il reste pendant une longue période à une température supérieure ou inférieure à la plage prévue.

Classe Climatique	T. amb. (°C)	T. amb. (°F)
SN	De 10 à 32	De 50 à 90
N	De 16 à 32	De 61 à 90
ST	De 16 à 38	De 61 à 100
T	De 16 à 43	De 61 à 110

- Contrôlez que le voltage indiqué sur la plaquette signalétique correspond à la tension de l'habitation.
- N'utilisez pas d'adaptateurs, de prises multiples, ni de rallonges.
- Pour le raccordement hydraulique de l'appareil, utilisez le tube fourni en série. Ne réutilisez pas celui de votre ancien appareil.
- Le câble d'alimentation ne peut être modifié ou remplacé que par un professionnel qualifié ou par le Service Après-vente.
- Il doit être possible de déconnecter l'alimentation électrique en enlevant la prise ou en actionnant un interrupteur bipolaire de réseau situé en amont de la prise.

SÉCURITÉ

- Ne pas placer de vaporisateurs ou de récipients contenant des agents propulseurs ou des substances inflammables dans l'appareil.
- N'entreposez pas et n'utilisez pas d'essence, de liquides ou de gaz inflammables à proximité du réfrigérateur ou de tout autre appareil ménager. Les émanations peuvent provoquer un risque d'incendie ou d'explosion.
- N'utilisez pas de dispositifs mécaniques, électriques ou chimiques, ni d'autres moyens que ceux qui sont recommandés par le fabricant pour accélérer le processus de dégivrage.
- N'entreposez pas et n'utilisez pas d'appareils électriques dans les compartiments de l'appareil s'ils ne sont pas expressément autorisés par le fabricant.
- Cet appareil ne doit en aucun cas être utilisé par des enfants en bas âge ou des personnes handicapées physiques, mentales, sensorielles ou inexpérimentées sans l'aide d'une personne responsable de leur sécurité.
- Pour éviter tout risque d'emprisonnement et d'étouffement, interdisez aux enfants de jouer ou de se cacher à l'intérieur de l'appareil.
- N'avez jamais le liquide (atoxique) contenu dans les accumulateurs de froid (sur certains modèles).
- Ne mangez pas les glaçons ou les glaces immédiatement après les avoir sortis du congélateur, car ils pourraient provoquer des brûlures dues au froid.

UTILISATION

- Débranchez toujours le cordon d'alimentation ou coupez le courant avant d'intervenir sur l'appareil pour son entretien ou nettoyage.
- Tous les appareils équipés de systèmes de production de glace et de distributeurs d'eau doivent être connectés à un réseau hydrique qui distribue exclusivement de l'eau potable (la pression du réseau hydrique doit être comprise entre 0,17 et 0,81 MPa (1,7 et 8,1 bar)). Les systèmes de production de glace et/ou d'eau qui ne sont pas directement connectés à un réseau d'alimentation hydrique doivent être remplis exclusivement avec de l'eau potable.
- N'utilisez le compartiment réfrigérateur que pour la conservation d'aliments frais et le compartiment congélateur que pour la conservation d'aliments surgelés, la congélation d'aliments frais et la production de glaçons.
- N'introduisez pas de récipients en verre contenant des liquides dans le congélateur car ils pourraient exploser.

Le fabricant décline toute responsabilité si ces consignes et ces précautions ne sont pas respectées.

COMMENT FAIRE FONCTIONNER LE COMPARTIMENT RÉFRIGÉRATEUR

Cet appareil est un réfrigérateur avec compartiment congélateur à ******* étoiles.

O est un réfrigérateur avec compartiment congélateur à ****** étoiles.

L'appareil fonctionne dans des conditions optimales si la température ambiante se situe entre +10°C et +38°C.

① Mise en service de l'appareil

Lorsque la fiche de l'appareil est branchée dans la prise de courant, et si le thermostat ① n'est pas positionné sur le symbole ●, l'éclairage intérieur s'allume à chaque ouverture de la porte.

Dès que la température a été réglée – conformément à ce qui est décrit au chapitre suivant, – l'appareil est prêt à fonctionner.

Réglage de la température

Pour régler la température à l'intérieur du compartiment réfrigérateur, tournez le bouton de réglage du thermostat :

- sur les numéros plus petits **1-2/MIN** pour obtenir une température **MOINS FROIDE** à l'intérieur du compartiment ;
- sur les numéros **3-4/MED** pour obtenir une température **MOYENNE** ;
- sur les numéros plus grands **5-7/MAX** pour avoir une température **PLUS FROIDE**.

Thermostat sur ● : les fonctions de l'appareil sont interrompues, de même que l'éclairage.

Remarque :

La température ambiante, la fréquence d'ouverture de la porte et la position de l'appareil peuvent influencer sur la température intérieure du réfrigérateur. Les positions du thermostat doivent varier en fonction de ces facteurs.

Attention

- Le réglage du thermostat ① dépend de l'endroit où est installé l'appareil, de la température de la pièce et de la fréquence d'ouverture de la porte.

Conservation des aliments dans le compartiment réfrigérateur :

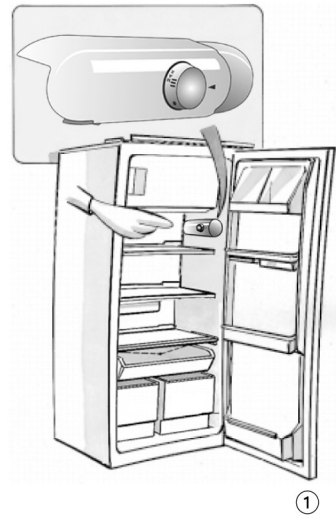
③ Chargez les aliments comme indiqué sur la figure ci-contre :

1. Aliments cuits
2. Produits laitiers, aliments en conserve, fromages, beurre
3. Poissons, viandes
4. Charcuterie
5. Fruits, légumes, salades
6. Aliments en conserve de petites dimensions, oeufs
7. Aliments en tubes, conserves de petites dimensions
8. Bouteilles de petites dimensions
9. Bouteilles

Remarque :

- Les aliments doivent être recouverts afin d'empêcher leur déshydratation.
- Laissez refroidir les aliments encore chauds avant de les introduire dans le réfrigérateur.
- Assurez-vous que l'air circule librement entre les aliments à conserver.

Le dégivrage du compartiment réfrigérateur est entièrement automatique.



COMMENT FAIRE FONCTIONNER LE COMPARTIMENT CONGÉLATEUR

Uniquement pour les appareils à ******* ou à *** **** :

④ Si le compartiment congélateur est à *******, des aliments déjà congelés peuvent y être conservés.

Si le compartiment congélateur est à *** ****, il est aussi possible d'y conserver des aliments pendant plusieurs mois et de congeler des aliments frais.

La quantité d'aliments frais qu'il est possible de congeler en 24 heures est indiquée sur la plaque signalétique (voir le paragraphe "Description de l'appareil", réf. 6).

Comment congeler des aliments

- Placez le thermostat ① sur la position 3-4.
- Placez les aliments à congeler au milieu du compartiment congélateur à *** ****.
- Veillez à ce que les aliments surgelés n'entrent pas en contact avec les aliments à congeler (assurez une distance de plus ou moins 20 mm).
- Après un délai de 24 heures, remplacez le thermostat ① sur la position normale.

Attention :

Enveloppez hermétiquement l'aliment avec :

- Des feuilles de papier aluminium, une pellicule transparente, des emballages plastiques imperméables, des récipients en polyéthylène munis de couvercle, des récipients adaptés à la congélation des aliments.

Au moment de l'achat d'aliments surgelés, vérifiez que :

- L'emballage ou le paquet sont intacts, car l'aliment peut se détériorer. Si un paquet est gonflé ou s'il présente des taches d'humidité, il n'a pas été conservé dans les conditions optimales et peut avoir subi un début de décongélation.
- Utilisez des sacs isothermes pour le transport.
- Achetez les aliments congelés en dernier lieu.
- Dès l'arrivée à la maison, mettez immédiatement les aliments congelés dans le compartiment congélateur.
- Ne recongelez pas les aliments partiellement décongelés, mais consommez-les dans un délai de 24 heures.
- Évitez ou réduisez au minimum les variations de température. Respectez la date de péremption indiquée sur l'emballage.
- Suivez toujours les instructions relatives à la conservation des aliments congelés figurant sur l'emballage.

Production de glaçons

- Remplissez le bac à glaçons (9) aux 3/4 d'eau et posez-le sur le fond du compartiment de congélation.
- Utilisez le manche d'une cuillère pour détacher les bacs à glaçons s'ils restent collés au compartiment.

N'utilisez pas d'objets pointus ou tranchants.



COMMENT DÉGIVRER ET NETTOYER L'APPAREIL

Avant d'entreprendre toute opération d'entretien ou de nettoyage, débranchez l'appareil. Nous vous suggérons de dégivrer le compartiment congélateur lorsque la formation de glace sur les parois a atteint 3 mm d'épaisseur.

- Retirez les aliments du congélateur à ******* ou ****** et positionnez le thermostat sur **●**.
 - Enveloppez les aliments surgelés dans du papier journal (ou dans une couverture) et déposez-les dans un endroit frais, bien serrés les uns contre les autres.
 - Nettoyez le compartiment congélateur à l'aide d'une éponge imbibée d'une solution d'eau tiède et/ou de détergent neutre.
 - Rincez et essuyez avec soin.
 - Le compartiment réfrigérateur se dégivre automatiquement.
- ⑤ Nettoyez régulièrement l'intérieur de l'orifice d'évacuation, afin de garantir l'écoulement correct de l'eau de dégivrage.

Une fois le nettoyage terminé, rebranchez l'appareil.

N'utilisez pas de substances abrasives.

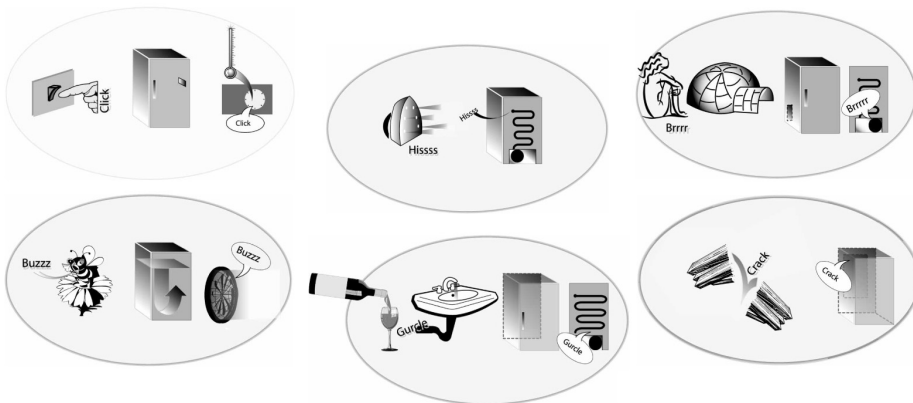
En cas d'absence prolongée.

- Videz les compartiments.
- Débranchez l'appareil.
- Dégivrez et nettoyez l'intérieur de l'appareil.
- Laissez la porte ouverte afin d'éviter la formation de mauvaises odeurs.



DIAGNOSTIC RAPIDE

Si vous entendez ces bruits



...votre appareil fonctionne parfaitement!!!

1. La température à l'intérieur des compartiments n'est pas assez froide.

- Les aliments empêchent-ils la porte de se fermer correctement ?
- Le thermostat est-il sur la bonne position ?
- La circulation de l'air est-elle gênée ?

2. La température à l'intérieur du réfrigérateur est trop froide.

- Le thermostat est-il sur la bonne position ?

3. L'appareil fait trop de bruit.

- L'installation de l'appareil a-t-elle été réalisée correctement ?
- Les tuyaux à l'arrière se touchent-ils ou vibrent-ils ?
- Il est tout à fait normal d'entendre le bruit produit par la circulation du fluide réfrigérant.

4. L'appareil ne fonctionne pas ?

- Y a-t-il une coupure de courant ?
- La fiche est-elle correctement introduite dans la prise de courant ?
- L'interrupteur bipolaire est-il enclenché ?
- Les dispositifs de sécurité du circuit électrique fonctionnent-ils correctement ?
- Le câble d'alimentation est-il endommagé ?

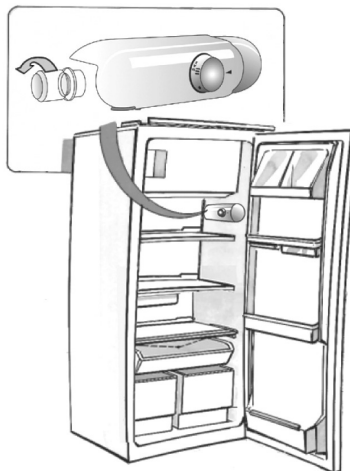
5. Il y a de l'eau au fond du compartiment réfrigérateur.

- Le thermostat est-il sur la bonne position ?
- La goulotte d'évacuation de l'eau de dégivrage est-elle bouchée ?

6. L'éclairage intérieur ne fonctionne pas.

⑥ Contrôlez d'abord le point 4, puis :

- Débranchez l'appareil.
- Remplacez l'ampoule par une autre de la même puissance ou de la puissance maximale en watts indiquée à côté de la douille.
- Comment remplacer l'ampoule : Dévissez dans le sens inverse des aiguilles d'une montre, comme illustré par la figure.



⑥

REPARATUR-SERVICE

Wenn Sie aufgrund einer Betriebsstörung oder einer Bestellung mit uns Kontakt aufnehmen, nennen Sie uns stets die Fabrikations-Nummer (FN) und die Bezeichnung Ihres Gerätes. Tragen Sie diese Angaben hier ein und auch auf dem mit dem Gerät gelieferten Service-Kleber (kleben Sie diesen an einer gut ersichtlichen Stelle oder in Ihrer Telefon-Agenda ein).

FN Gerät

- Diese Angaben finden Sie auf dem Garantieschein oder der Original-Rechnung, bzw. auf dem Typenschild Ihres Gerätes. Das Typenschild befindet sich links neben der linken Gemüseschale.

Bei Betriebsstörungen erreichen Sie unter Gratis- Telefonnummer 0800 850 850 das nächste Service-Center der V-ZUG AG

Um unnötige Fehlermeldungen zu vermeiden, prüfen Sie bitte vor der Anforderung eines Servicemonteurs, ob die Stromversorgung gewährleistet ist (Ist der Stecker eingesteckt? Ist die Sicherung intakt?).

Anfragen, Bestellungen, Servicevertrag

Bei Anfragen und Problemen administrativer und technischer Art sowie für die Bestellung von Ersatzteilen und Zubehör wenden Sie sich bitte direkt an **den Hauptsitz in Zug**, Tel. 041/767 67 67.

Für den Unterhalt aller unserer Produkte haben Sie die Möglichkeit, im Anschluss an das Garantiejahr einen Servicevertrag abzuschließen. Wir senden Ihnen gerne die entsprechenden Unterlagen.

INSTALLATION

- ⑧ N'installez pas le congélateur près d'une source de chaleur. Les appareils installés dans un endroit chaud, exposés aux rayons directs du soleil ou près d'une source de chaleur (radiateur, cuisinière) consomment plus d'énergie, ce qui doit être évité.

Si ce n'est pas possible, il convient de respecter les distances minimales suivantes :

- 30 cm des cuisinières à charbon ou à mazout
- 3 cm des cuisinières électriques.

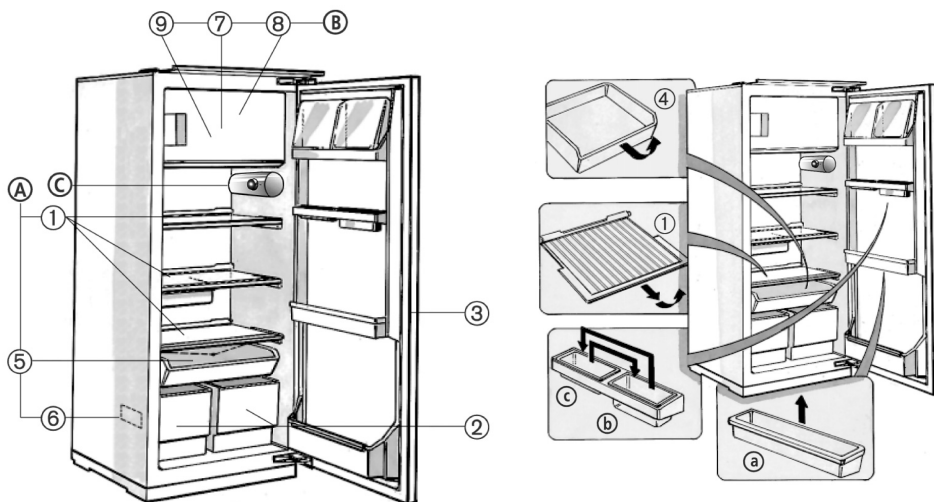
- Placez l'appareil dans un endroit sec et bien aéré.
- Nettoyez l'intérieur (voir le chapitre "Comment dégivrer et nettoyer l'appareil").
- Montez les accessoires.
- Contrôlez l'étanchéité du joint de la porte, en particulier après le montage et la modification éventuelle du sens de l'ouverture de la porte.



Branchement électrique

- Contrôlez que le voltage indiqué sur la plaque signalétique correspond à la tension de réseau de l'installation électrique de votre habitation.
- La mise à la terre de l'appareil est obligatoire aux termes de la loi. Le fabricant décline toute responsabilité pour tous dommages éventuels subis par des personnes ou des biens, résultant de la non-observation de la consigne mentionnée ci-dessus.
- Si la prise et la fiche ne sont pas du même type, faites-les remplacer par un technicien qualifié.
- N'utilisez pas d'adaptateurs, de prises multiples ni de rallonges.

DESCRIZIONE DELL'APPARECCHIO



A) Comparto frigorifero

(per conservare alimenti freschi)

1. Ripiani (in parte regolabili in altezza)
2. Cassetti frutta e verdura
3. Controporta frigorifero con:
(se in dotazione)
 - a. Scomparti regolabili
 - b. Balconcino superiore
 - c. Balconcino inferiore
4. Cassetto (ad estrazione telescopica)
(se in dotazione)
5. Scolo acqua di sbrinamento
6. Targhetta matricola

B) Comparto congelatore (se in dotazione)

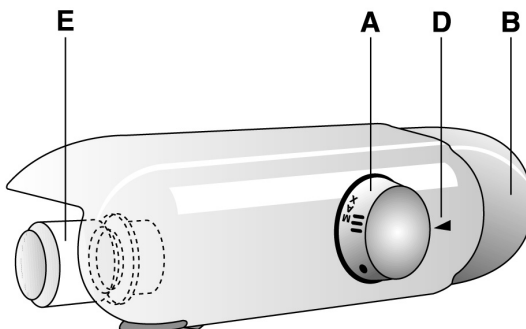
(contrassegnato dal simbolo ******* **%***** per la conservazione di alimenti freschi, la conservazione di surgelati e la produzione di cubetti di ghiaccio)

7. Griglia (non evidenziata nella figura, se disponibile)
8. Sezione di congelamento
9. Bacinelle ghiaccio

C) Comandi

COMANDI

- A. Manopola termostato
- B. Pulsante luce
- D. Tacca di riferimento posizione termostato
- E. Lampadina



PRIMA DI USARE L'APPARECCHIO

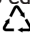
- L'apparecchio che avete acquistato è stato sviluppato per essere impiegato in ambito domestico ed anche:
 - nelle aree cucina di luoghi di lavoro, negozi e/o uffici
 - nelle fattorie
 - in hotels, motels, residences, bed & breakfast ad uso del singolo cliente.

Per utilizzare al meglio il vostro apparecchio, vi invitiamo a leggere attentamente le istruzioni per l'uso, in cui troverete la descrizione del prodotto e consigli utili. Conservare queste istruzioni per future consultazioni.

1. Dopo aver disimballato l'apparecchio, assicurarsi che non sia danneggiato e che la porta si chiuda perfettamente. Eventuali danni devono essere comunicati al rivenditore entro 24 ore dalla consegna dell'apparecchio.
2. Attendere almeno due ore prima di mettere in funzione l'apparecchio, per dar modo al circuito refrigerante di essere perfettamente efficiente.
3. Accertarsi che l'installazione ed il collegamento elettrico siano effettuati da un tecnico qualificato secondo le istruzioni del fabbricante ed in conformità alle norme locali sulla sicurezza.
4. Pulire l'interno dell'apparecchio prima di utilizzarlo.


CONSIGLI PER LA SALVAGUARDIA DELL'AMBIENTE

1. Imballo

Il materiale di imballo è riciclabile al 100% ed è contrassegnato dal simbolo del riciclaggio . Per lo smaltimento seguire le normative locali. Il materiale di imballaggio (sacchetti di plastica, parti in polistirolo, ecc...) deve essere tenuto fuori dalla portata dei bambini in quanto potenziale fonte di pericolo.

2. Rottamazione/Smaltimento

L'apparecchio è stato realizzato con materiale riciclabile. Questo apparecchio è contrassegnato in conformità alla Direttiva Europea 2002/96/EC, Waste Electrical and Electronic Equipment (WEEE). Assicurandosi che questo apparecchio sia rottamato in modo corretto, contribuite a prevenire le potenziali conseguenze negative per l'ambiente e la salute.

Il simbolo  sull'apparecchio, o sulla documentazione di accompagnamento, indica che questo apparecchio non deve essere trattato come rifiuto domestico ma deve essere consegnato presso l'idoneo punto di raccolta per il riciclaggio di apparecchiature elettriche ed elettroniche.

Al momento della rottamazione, rendere l'apparecchio inservibile tagliando il cavo di alimentazione rimuovendo le porte ed i ripiani in modo che i bambini non possano accedere facilmente all'interno dell'apparecchio.

Rottamarlo seguendo le norme locali per lo smaltimento dei rifiuti e consegnarlo negli appositi punti di raccolta, non lasciandolo incustodito neanche per pochi giorni essendo una fonte di pericolo per un bambino.

Per ulteriori informazioni sul trattamento, recupero e riciclaggio di questo apparecchio, contattare l'idoneo ufficio locale, il servizio di raccolta dei rifiuti domestici o il negozio presso il quale l'apparecchio è stato acquistato.

Informazione:

Questo apparecchio è privo di CFC. Il circuito refrigerante contiene R134a (HFC) o R600a (HC), vedere la targhetta matricola posta all'interno dell'apparecchio.

Per gli apparecchi con Isobutano (R600a): l'isobutano è un gas naturale senza effetti sull'ambiente ma infiammabile. È quindi indispensabile accertarsi che i tubi del circuito refrigerante non siano danneggiati.

Questo prodotto potrebbe contenere gas serra fluorurati trattati nel Protocollo di Kyoto; il gas refrigerante è contenuto in un sistema sigillato ermeticamente. Gas refrigerante: R134a ha un potenziale di riscaldamento globale (GWP) di 1300.

Dichiarazione di conformità

- Questo apparecchio è destinato alla conservazione di prodotti alimentari ed è fabbricato in conformità al regolamento (CE) No. 1935/2004.



- Questo apparecchio è stato progettato, fabbricato e commercializzato in conformità a:
 - obiettivi di sicurezza della Direttiva "Bassa Tensione" 2006/95/CE (che sostituisce la 73/23/CEE e successivi emendamenti);
 - i requisiti di protezione della Direttiva "EMC" 2004/108/CE.

La sicurezza elettrica dell'apparecchio è assicurata soltanto quando è correttamente collegato ad un efficiente impianto di messa a terra a norma di legge.



PRECAUZIONI E SUGGERIMENTI GENERALI

INSTALLAZIONE

- La movimentazione e l'installazione dell'apparecchio deve essere effettuata da due o più persone.
- Fare attenzione durante gli spostamenti in modo da non danneggiare i pavimenti (es. parquet).
- Durante l'installazione, accertarsi che l'apparecchio non danneggi il cavo di alimentazione.
- Accertarsi che l'apparecchio non sia vicino ad una fonte di calore.
- Per garantire un'adeguata ventilazione, lasciare uno spazio su entrambi i lati e sopra l'apparecchio e seguire le istruzioni d'installazione.
- Mantenere libere da ostruzioni le aperture di ventilazione dell'apparecchio.
- Non danneggiare i tubi del circuito refrigerante dell'apparecchio.
- Installare e livellare l'apparecchio su un pavimento in grado di sostenere il peso e in un ambiente adatto alle sue dimensioni e al suo utilizzo.
- Collocare l'apparecchio in un ambiente asciutto e ben ventilato. L'apparecchio è predisposto per il funzionamento in ambienti in cui la temperatura sia compresa nei seguenti intervalli, a seconda della classe climatica riportata sulla targhetta matricola. L'apparecchio potrebbe non funzionare correttamente se lasciato per un lungo periodo ad una temperatura superiore o inferiore all'intervallo previsto.

Classe Climatica	T. Amb. (°C)	T. Amb. (°F)
SN	da 10 a 32	da 50 a 90
N	da 16 a 32	da 61 a 90
ST	da 16 a 38	da 61 a 100
T	da 16 a 43	da 61 a 110

- Controllare che il voltaggio sulla targhetta matricola corrisponda alla tensione della vostra abitazione.
- Non usare adattatori né singoli né multipli o prolunghes.
- Per il collegamento alla rete idrica, utilizzare il tubo in dotazione al nuovo apparecchio e non riutilizzare quello dell'apparecchio precedente.
- La modifica o sostituzione del cavo di alimentazione deve essere effettuata soltanto da personale qualificato o dal Servizio Assistenza Tecnica.
- La disconnessione dell'alimentazione elettrica deve essere possibile o disinserendo la spina o tramite un interruttore bipolare di rete posto a monte della presa.

SICUREZZA

- Non introdurre nell'apparecchio bombolette spray o recipienti che contengano propellenti o sostanze infiammabili.
- Non conservare o usare benzina, gas o liquidi infiammabili nelle vicinanze dell'apparecchio o di altri elettrodomestici. I vapori che si sprigionano possono infatti causare incendi o esplosioni.
- Non usare dispositivi meccanici, elettrici o chimici per accelerare il processo di sbrinamento diversi da quelli raccomandati dal fabbricante.
- Non usare o introdurre apparecchiature elettriche all'interno degli scomparti dell'apparecchio se questi non sono del tipo espressamente autorizzato dal costruttore.
- Questo apparecchio non è destinato ad essere utilizzato da persone (bambini compresi) le cui capacità fisiche, sensoriali o mentali siano ridotte, oppure con mancanza di esperienza e/o conoscenza dell'apparecchio, a meno che siano istruite o controllate durante l'utilizzo da una persona responsabile della loro sicurezza.
- Controllare che i bambini non giochino con l'apparecchio per evitare il rischio di intrappolamento e soffocamento all'interno dell'apparecchio.
- Non ingerire il liquido (atossico) contenuto negli accumulatori del freddo (in alcuni modelli).
- Non mangiare cubetti di ghiaccio o ghiaccioli subito dopo averli tolti dal congelatore poiché potrebbero causare bruciature da freddo.

UTILIZZO

- Prima di qualsiasi operazione di manutenzione o pulizia, disinserire la spina dalla presa di corrente o scollegare l'alimentazione elettrica.
- Tutti gli apparecchi provvisti di produttori di ghiaccio e distributori d'acqua devono essere collegati ad una rete idrica che eroghi esclusivamente acqua potabile (con una pressione della rete idrica compresa tra i 0,17 e 0,81 MPa (1,7 e 8,1 bar)). I produttori di ghiaccio e/o distributori d'acqua non direttamente collegati all'alimentazione idrica devono essere riempiti unicamente con acqua potabile.
- Usare il comparto frigorifero solo per la conservazione di alimenti freschi ed il comparto congelatore solo per la conservazione di alimenti surgelati, il congelamento di alimenti freschi e la produzione di cubetti di ghiaccio.
- Non conservare liquidi in contenitori di vetro nel comparto congelatore in quanto potrebbero esplodere.

Il fabbricante declina ogni responsabilità nel caso in cui i suggerimenti e le precauzioni sopra elencate non siano state rispettate.

COME FAR FUNZIONARE IL COMPARTO FRIGORIFERO

Quest'apparecchio è un frigorifero con comparto a ******* stelle.

O è un frigorifero con comparto a *** ** *** stelle.

L'apparecchio opera in condizioni di prestazioni ottimali se la temperatura dell'ambiente circostante è tra +10°C e +38°C.

① Messa in funzione dell'apparecchio

Quando la spina dell'apparecchio è inserita nella presa di corrente, se il termostato ① non è posizionato sul simbolo ●, luce interna si accende ogni volta che viene aperta la porta. Una volta regolata la temperatura – come descritto nel capitolo successivo – l'apparecchio è pronto per funzionare.

Regolazione della temperatura

Qualora si desideri variare la temperatura nel comparto, ruotare la manopola di regolazione del termostato:

- sui numeri più bassi **1-2/MIN** se volete che la temperatura all'interno del comparto sia **MENO FREDDA**;
- sui numeri **3-4/MED** per ottenere una temperatura **MEDIA**;
- sui numeri più alti **5-7/MAX** per avere una temperatura **PIU' FREDDA**.

Termostato su ●: le funzioni dell'apparecchio e l'illuminazione sono interrotte.

Nota:

La temperatura ambiente, la frequenza di apertura della porta e la posizione dell'apparecchio possono influenzare le temperature interne. Le posizioni del termostato devono variare in funzione di questi fattori.

Importante

- La regolazione del termostato ① dipende dal luogo in cui viene installato l'apparecchio, dalla temperatura del locale e dalla frequenza di apertura della porta.

Come conservare gli alimenti nel comparto frigorifero:

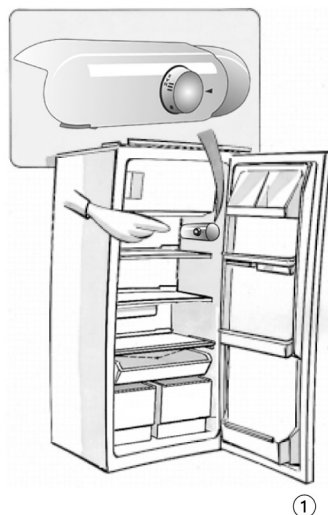
③ Caricare gli alimenti come illustrato nella figura a fianco:

1. Alimenti cotti
2. Latticini, conserve, formaggio, burro
3. Pesce, carni
4. Affettato
5. Frutta, verdura, insalate
6. Piccole conserve, uova
7. Tubetti, piccole conserve
8. Bottiglie piccole
9. Bottiglie

Nota:

- I cibi vanno coperti per evitare che secchino.
- I cibi caldi vanno fatti raffreddare prima di essere immessi nel frigorifero.
- Assicurare la libera circolazione dell'aria tra gli alimenti in conservazione.

Lo sbrinamento del comparto frigorifero è completamente automatico.



COME FAR FUNZIONARE IL COMPARTO CONGELATORE

Solo per apparecchi a ******* o a *** **** :

④ Se il comparto congelatore è a *******, vi si possono conservare alimenti già congelati.

Se il comparto congelatore è a *** ****, vi si possono conservare gli alimenti per mesi, inoltre vi si possono congelare gli alimenti. Sulla targhetta matricola (vedi paragrafo “Descrizione dell’apparecchio”, rif. 6) sono riportati i dati delle quantità in kg. di alimenti freschi che è possibile congelare in 24 ore.

Congelare alimenti

- Mettere il termostato ① sulla posizione 3-4.
- Mettere gli alimenti da congelare in mezzo al comparto congelatore a *** ****.
- Alimenti surgelati non devono venire in contatto con alimenti da congelare (distanza più o meno 20 mm).
- Trascorse 24 ore riposizionare il termostato ① sulla posizione normale.

Importante:

Avvolgere e sigillare l'alimento in:

- Fogli alluminio, pellicola trasparente, imballi impermeabili di plastica, contenitori di polietilene con coperchi, contenitori da congelatore.

Al momento dell'acquisto di alimenti surgelati, accertarsi che:

- L'imballo o il pacchetto siano intatti, poichè l'alimento può deteriorarsi. Se un pacchetto è gonfio o presenta delle macchie di umido, non è stato conservato nelle condizioni ottimali e può avere subito un inizio di scongelamento.
- Usare borse termiche per il trasporto.
- Acquistare gli alimenti surgelati per ultimi.
- Appena a casa porre immediatamente gli alimenti surgelati nel congelatore.
- Non ricongelare gli alimenti parzialmente scongelati, ma consumarli entro 24 ore.
- Evitare o ridurre al minimo le variazioni di temperatura. Rispettare la data di scadenza riportata sulla confezione.
- Seguire sempre le istruzioni sull'imballo per la conservazione degli alimenti congelati.
Produzione di cubetti di ghiaccio
- Riempire le bacinelle di ghiaccio (9) per 3/4 di acqua e riporle sul fondo del comparto di congelamento.
- Usare il manico di un cucchiaio per staccare le bacinelle se si attaccano al comparto.

Non usare oggetti appuntiti o taglienti.



COME SBRINARE E PULIRE L'APPARECCHIO

Prima di avviare qualsiasi operazione di manutenzione o di pulizia dell'apparecchio, togliere la spina dalla presa di corrente. Sugeriamo di sbrinare il comparto congelatore quando la formazione di ghiaccio sulle pareti raggiunge i 3 mm di spessore.

- Togliere gli alimenti dal congelatore ******* o *** ** *** e ruotare il termostato su ●.
- I surgelati devono essere avvolti in fogli di giornale (o in una coperta) e riposti a stretto contatto in un luogo fresco.
- Pulire il comparto congelatore con una spugna inumidita in una soluzione di acqua tiepida e/o detergente neutro.
- Risciacquare ed asciugare con cura.
- Il comparto frigorifero si sbrina automaticamente.
- ⑤ Pulire regolarmente l'interno del foro per garantire il deflusso costante e corretto dell'acqua di sbrinamento.

Dopo la pulizia, ricollegare l'apparecchio alla rete elettrica.

Non usare prodotti abrasivi.

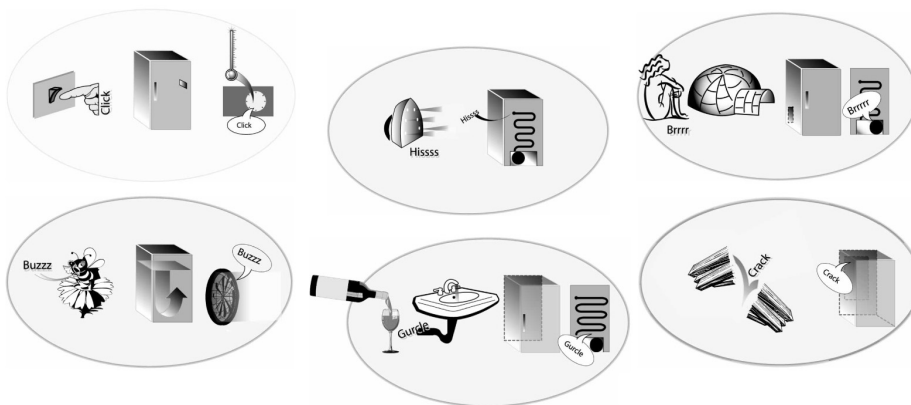
Per assenze prolungate.

- Vuotare i comparti.
- Disinserire l'apparecchio dalla rete elettrica.
- Sbrinare e pulire l'interno.
- Lasciare aperta la porta per impedire la formazione di cattivi odori.



GUIDA RICERCA GUASTI

Quando senti questi rumori



...il tuo prodotto è vivo!!!

1. La temperatura all'interno dei comparti non è sufficientemente fredda.

- Gli alimenti impediscono la chiusura corretta delle porte?
- Il termostato è sulla posizione corretta?
- La circolazione dell'aria è ostruita?

2. La temperatura all'interno del comparto frigorifero è troppo fredda.

- Il termostato è sulla posizione corretta?
- 3. **L'apparecchio è eccessivamente rumoroso.**
- L'installazione dell'apparecchio è stata effettuata correttamente?
- I tubi nella parte posteriore si toccano o vibrano?
- E' normale che si senta il rumore della circolazione del fluido di raffreddamento.

4. L'apparecchio non funziona?

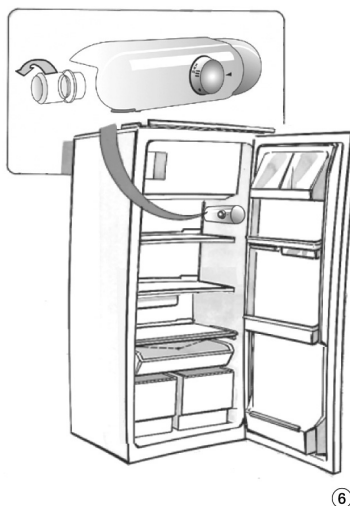
- C'è un'interruzione di corrente?
- La spina è ben inserita nella presa di corrente?
- L'interruttore bipolare di rete è inserito?
- Le protezioni dell'impianto elettrico dell'abitazione sono correttamente funzionanti?
- Il cavo di alimentazione è rotto?

5. C'è acqua sul fondo del comparto frigorifero.

- Il termostato è posizionato correttamente?
- Lo scarico dell'acqua di sbrinamento è otturato?

6. La luce interna non funziona. ⑥ Controllare prima il punto 4, poi:

- Disinserire l'apparecchio dalla rete elettrica.
- Sostituire la lampada con una di uguale potenza o della potenza massima in watt, specificata in prossimità del portalampada
- Rimozione lampadina: svitare in senso antiorario come indicato in figura.



SERVIZIO ASSISTENZA TECNICA

Se ci deve contattare per un'anomalia di funzionamento o per trasmetterci un'ordinazione, voglia sempre indicarci il numero di fabbricazione (FN) e la denominazione del suo apparecchio. Annoti queste indicazioni qui di seguito, come pure sull'autoadesivo di servizio fornito con l'apparecchio (incolli l'autoadesivo in un luogo ben visibile o nella sua agenda telefonica).

FN Apparecchio

- Questi dati figurano sul certificato di garanzia o sulla fattura originale, risp. sulla targhetta del Suo apparecchio, che si trova a sinistra del recipiente della verdura.

In caso di anomalie di funzionamento può rivolgersi al più vicino Centro di servizio della V-ZUG SA telefonando al numero gratuito 0800 850 850.

Per evitare interventi inutili, prima di richiedere l'assistenza di un tecnico, accertarsi che l'alimentazione della corrente sia assicurata (la spina elettrica è innestata nella presa? Il fusibile è intatto?).

Domande, ordinazioni, contratto di servizio

Per domande e problemi di ordine amministrativo o tecnico, così come per ordinazioni di pezzi di ricambio e d'accessori, voglia rivolgersi direttamente alla **sede principale a ZUG**, Tel. 041/767 67 67.

Alla scadenza della garanzia di un anno, per tutti i nostri prodotti il cliente ha la possibilità di stipulare un contratto di servizio. Le inviamo volentieri la relativa documentazione.

INSTALLAZIONE

⑧ Installare il congelatore lontano da fonti di calore. L'installazione in un ambiente caldo, l'esposizione diretta ai raggi solari o la collocazione dell'apparecchio nelle vicinanze di una fonte di calore (caloriferi, fornelli), aumentano il consumo di corrente e dovrebbero essere evitate.

Qualora non fosse possibile fare ciò, è necessario rispettare le seguenti distanze minime:

- 30 cm da cucine a carbone o petrolio
- 3 cm da cucine elettriche.

- Posizionarlo in luogo asciutto e ben aerato.
- Pulire l'interno (vedere la sezione "Come sbrinare e pulire l'apparecchio").
- Inserire gli accessori.
- Controllare la tenuta della guarnizione della porta, in particolare dopo il montaggio e l'eventuale modifica del lato di apertura della porta.

Collegamento elettrico

- Controllare che il voltaggio indicato sulla targhetta di identificazione corrisponda alla tensione di rete dell'impianto domestico.
- La messa a terra dell'apparecchio è obbligatoria a norma di legge. Il fabbricante declina ogni responsabilità per eventuali danni subiti da persone o cose, derivanti dalla mancata osservanza di questa norma.
- Se la spina e la presa non sono dello stesso tipo, far sostituire la presa da un tecnico qualificato.
- Non usare adattatori, prese multiple o prolunghie.



V-ZUG AG

Industriestrasse 66, 6301 Zug

Tel. 041 767 67 67, Fax 041 767 61 61


vzug@vzug.ch, www.vzug.ch

Service-Center: Tel. 0800 850 850

J922.010-1

5019 608 02113



Printed in Italy  08/10