



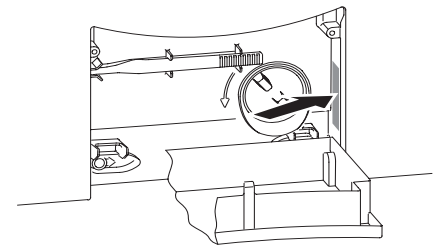
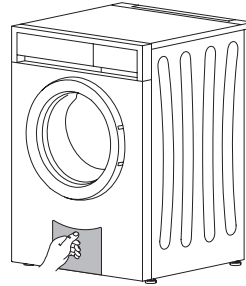
De installatie mag uitsluitend door vakkundig personeel worden uitgevoerd. Alle stappen moeten één voor één volledig worden uitgevoerd en gecontroleerd.

Geldigheidsbereik

Deze installatiehandleiding geldt voor het model: **267**

Serviceplaatje

- ▶ Open het afvoerreservoir – onderaan de voorzijde van het toestel – door op het bovenste gedeelte te drukken.
 - Het serviceplaatje bevindt zich rechts naast het vuilfilter.



Bijgeleverd installatietoebehoren

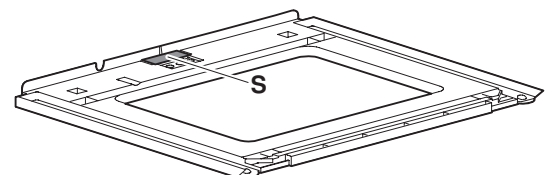
De installatieset W3.6278 bevat:



De installatieset bevindt zich in de wastrommel en kan er na het openen van de toesteldeur (zie installatiestap 1) uit worden genomen.

Omschrijving	Stuks	Zie installatiestap
Rubberen stop	3	2. Transportzekeringen verwijderen
Combi-sleutel	1	2. Transportzekeringen verwijderen 4. Nivelleren
Kleefstrips dubbelzijdig	1	3. Installatieplaat plaatsen
Afvoerslang buiten	1	
Draadslangklem	1	5. Sanitair aansluitingen
Slanghouder	1	

Installatieplaat (W3.8503)
incl. schroefmateriaal (S)

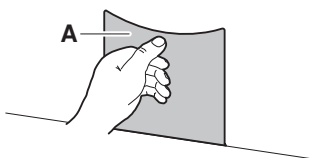


Installatie

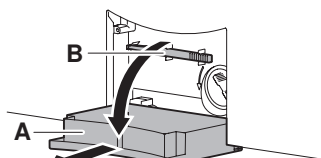


Alle werkstappen 1–7 moeten één voor één volledig worden uitgevoerd.

1. Toesteldeur openen (zonder stroom)



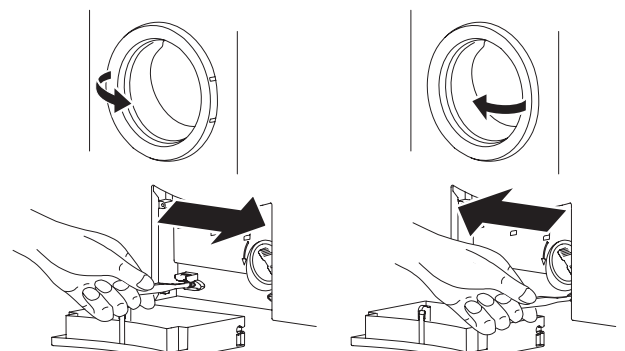
- ▶ Open het afvoerreservoir **A** – onderaan de voorzijde van het toestel – door op het bovenste gedeelte te drukken.



- ▶ Klap het afvoerreservoir **A** volledig naar beneden open en verwijder het.
- ▶ Neem de opener **B** voor de noodontgrendeling uit de houder.

Deurscharniering rechts

Deurscharniering links



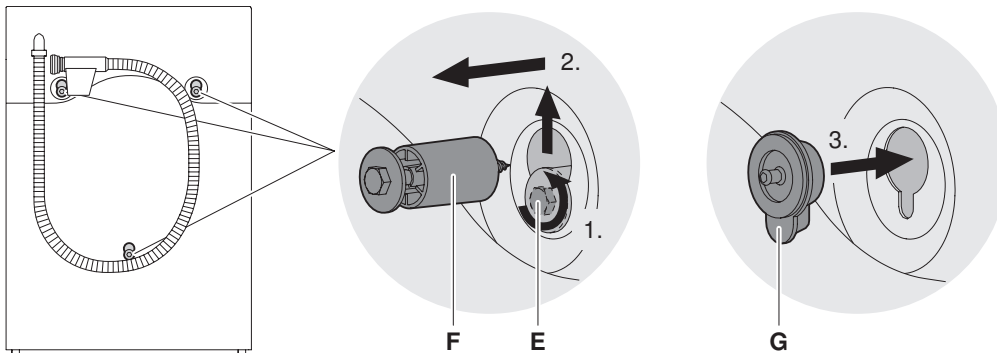
- ▶ Steek de opener in de openingskap en trek hem in de richting van de pijl (pijl op het toestel).



2. Transportzekeringen verwijderen



De transportzekeringen **D** moeten voor de eerste inbedrijfneming worden verwijderd.



1. Draai de schroeven **C** van de 3 transportzekeringen **D** eruit.
2. Schuif de transportzekering **D** naar boven en trek deze eruit.
3. Sluit de gaten af met rubberen stoppen **E**.

3. Installatieplaat plaatsen



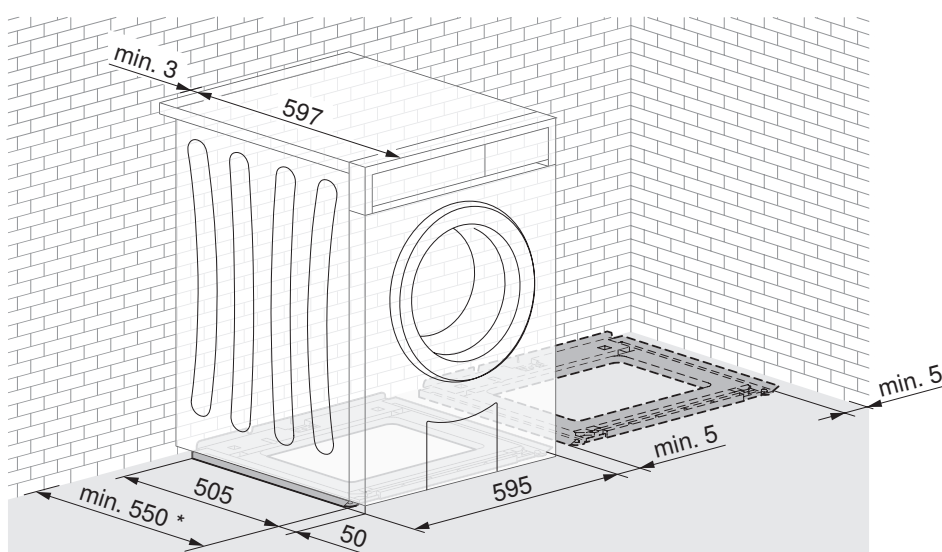
Gebruik de installatieplaat voor de installatie van het toestel. Deze zet het toestel vast op zijn plaats (geldt voor vrijstaande en in nissen geplaatste toestellen).

- ▶ Til het toestel van voren op en trek het naar voren toe van de installatieplaat af.
- ▶ Bevestig de installatieplaat op de installatieplaats met 4 schroeven. Bij gladde en schone vloeren kan de installatieplaat opgekleefd worden (dubbelzijdige kleefstrips bijgevoegd).
- ▶ Bevochtig de inschuifgleuven op de installatieplaat met water.

Vrijstaande plaatsing



Als een wasdroger en een wasautomaat naast elkaar geplaatst worden, moet de afstand tussen de installatieplaten min. 5 mm en tot de wanden min. 3 mm bedragen.



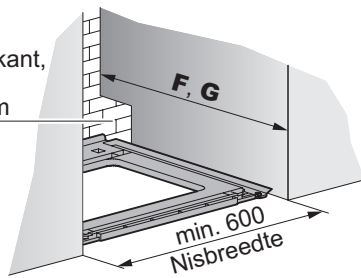


Plaatsing in nis

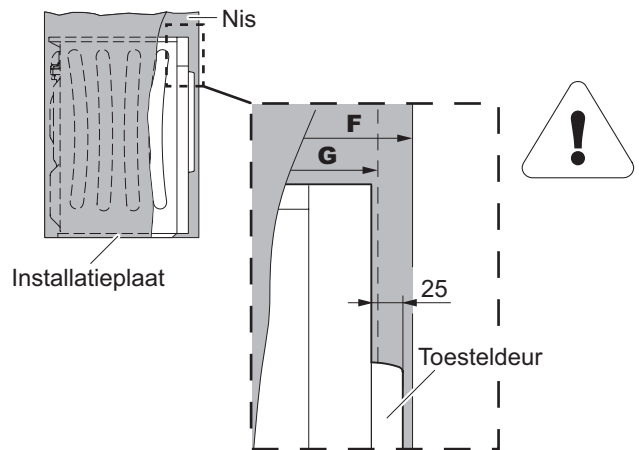
- Breng de installatieplaat in het midden van de nis aan.

Opening voor aansluiting aan zijkant, links of rechts min. 100 × 100 mm

Nishoogte min. 860 mm!



- F* Nisdiepte inclusief uitstekende toesteldeur: min. 630 mm
- G* Nisdiepte zonder toesteldeur: min. 600 mm



* Enkel geldig als er achter het toestel geen aansluitkranen worden aangebracht.

4. Nivelleren



Voor een storingsvrije werking moet het toestel loodrecht met alle 4 de voeten op de grond staan en mag het niet wankelen. De contraoeren moeten stevig aangedraaid zijn, zodat de ingestelde hoogte bij bewegingen van het toestel behouden blijft.

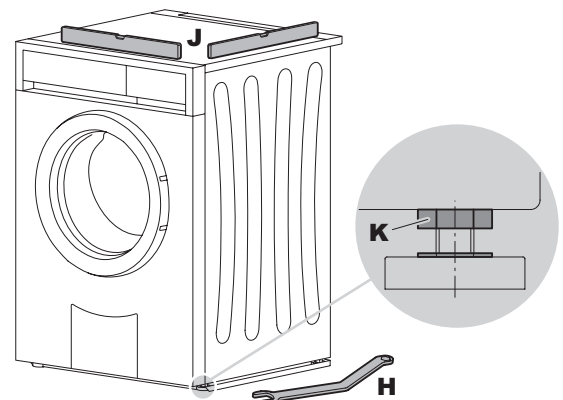
Hulpmiddel: Combi-sleutel **H** (meegeleverd) en waterpas **J**

Achterste stelvoeten:

- Draai de contraoer **K** los.
- Richt het toestel loodrecht uit door de voeten handmatig te draaien.
- Draai de contraoer stevig vast.

Voorste stelvoeten:

- Schuif het toestel in de installatieplaat.
- Draai de contraoer **K** los.
- Richt het toestel loodrecht uit door de voeten handmatig te draaien.
 - Het toestel mag niet wankelen.
- Draai de contraoer stevig vast.



5. Sanitairansluitingen

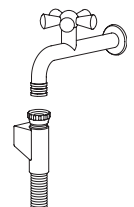


De voorschriften van het plaatselijke watervoorzieningsbedrijf dienen aangehouden te worden.

Eventuele oude toevoer- en afvoerleidingen moeten altijd door nieuwe slangen worden vervangen.

Watertoevoer

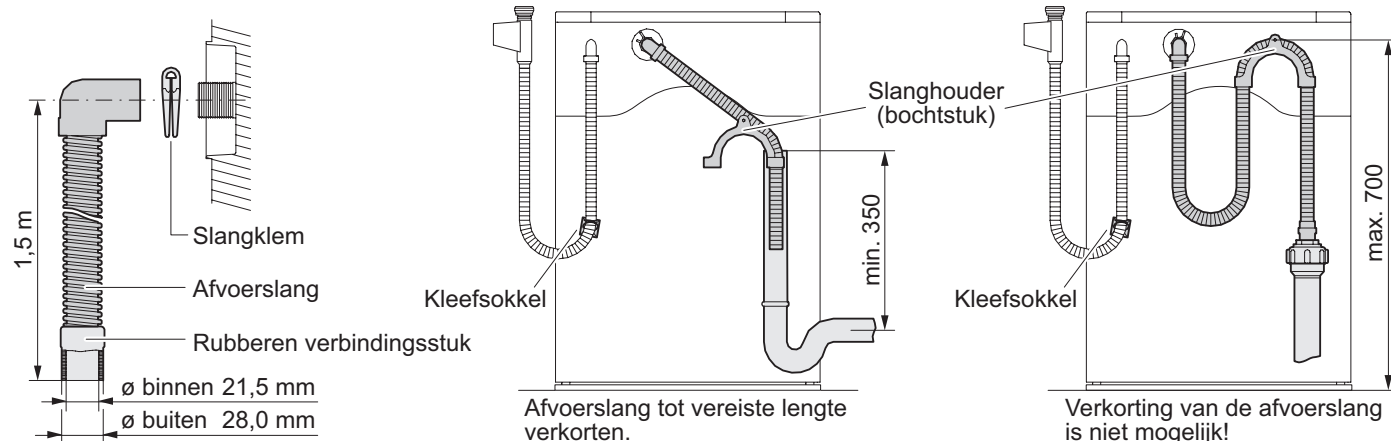
- Uitsluitend koud water G $\frac{3}{4}$ ", mogelijk drukbereik 0,1–0,6 MPa (1–6 bar).
- Aansluiting aan mengkraan of doorstroomverwarming niet toegestaan!
- Indien zich drukstoten in de huishoudelijke installatie voordoen, dan zijn deze bij de stabiliteitscontrole hoorbaar (zie «7. Ingebruikneming / stabiliteitscontrole»). De intensiteit van de drukstoot wordt door de volgende maatregelen vermindert:
Bij een werkdruk van 0,3 MPa (3 bar) en hoger is het aanbevelenswaardig een drukstootdemper $\frac{3}{4}$ " P32.064 te gebruiken. Bij een lagere druk kan een verdere verlaging van de druk met een drukreducerventiel W3.1274 worden gerealiseerd.



- Het dichtingsvlak van de kraan moet schoon en glad zijn.
- Leg de slang zonder knikken en verdraaiingen.
- Controleer de dichtheid.
- Zet de slang waar toegankelijk samen met de klefsokkel aan de achterwand vast (zie afbeelding «Waterafvoer»).



Waterafvoer



- ▶ Bescherm de afvoerslang bij het leggen tegen beschadiging en knikken (er stroomt heet zeepsop doorheen).
- ▶ Bij alle aansluitingsvarianten moet de slanghouder worden gemonteerd.
- ▶ Bij afvoer in badkuip, wastafel etc, moet het uiteinde van de slang met een bochtstuk (slanghouder) worden bevestigd.
- ▶ Pomphoogte van de afvoerpomp max. 1,2 m.

6. Elektrische aansluitingen



Elektrische aansluitingen moeten door vakkundig personeel uitgevoerd worden volgens de normen en richtlijnen voor laagspanningsinstallaties en volgens de bepalingen van de plaatselijke elektriciteitsbedrijven.

Een stekkerklaar toestel mag uitsluitend aangesloten worden op een randaardestopcontact dat volgens de voorschriften is geïnstalleerd. De huisinstallatie dient te worden voorzien van een netscheidingsinrichting met 3 mm contactopening. Schakelaars, stekkers, LS-automaten en smeltzekeringen die na installatie van het toestel vrij toegankelijk zijn en die als schakelaar dienen voor alle poolgeleiders, zijn als scheider toelaatbaar. Een onberispelijke aardaansluiting en gescheiden gelegde neutrale en randaardeleidingen zorgen voor een veilige en storingsvrije werking. Na montage mogen spanningsvoerende onderdelen en leidingen met bedrijfsisolatie niet aanraakbaar zijn. Controleer oude installaties.

- ▶ Informatie over de vereiste netspanning, stroomsoort en beveiliging vindt u op het serviceplaatje.

Aansluitkabel



De aansluitkabel mag uitsluitend door de fabrikant, de klantendienst van de fabrikant of een gelijk gekwalificeerd persoon worden vervangen.

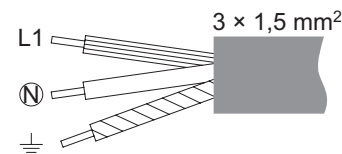
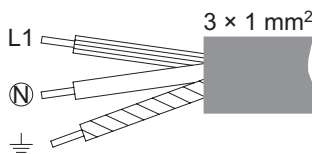
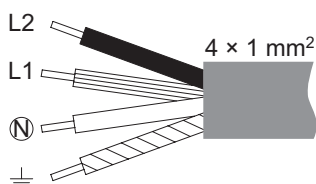
400 V 2N~ 50 Hz, 10 A

230 V~ 50 Hz, 10 A

230 V~ 50 Hz, 16 A

Kleurcode

- L2 zwart
- L1 bruin
- (N) blauw
- (⊥) geel/groen



7. Ingebruikneming / stabiliteitscontrole

- ▶ Steek de stecker in het stopcontact of schakel de wandschakelaar in.
 - Het toestel schakelt in.
- ▶ Verwijder eventuele belading uit de trommel en sluit de toesteldeur.
- ▶ Draai de waterkraan open.
- ▶ Houd de toetsen , en tegelijk 3 seconden ingedrukt.
 - Het centrifugeerprogramma wordt uitgevoerd.
 - Na ca. 2 minuten staat er in de tekstdisplay: **Contr. stabiliteit**
- ▶ Controleer de stabiliteit van het toestel.
 - Het toestel moet loodrecht met alle 4 de voeten op de grond staan en mag niet wankelen.
- ▶ Druk toets in om de ingebruikneming af te sluiten.
 - Het centrifugeerprogramma is beëindigd en het toestel wordt leeggemaakt.
- ▶ Herhaal eventueel Nivellering onder punt 4.