

# Installationsanvisning

Rökutsug DI-M10/DI-M12, DI-B10/DI-B12/DI-B14

Köksfläkt

Driftsätt: Frånluft/återcirkulation



J996.123-2

20.01.14



Endast utbildad personal får utföra installationen.  
Arbetsstegen måste kontrolleras noggrant och utföras i rätt ordningsföljd.

## Giltighetsområde

Dessa installationsanvisningar gäller för:

**996** (DI-M10, monteringsbredd 100 cm)

**997** (DI-M12, monteringsbredd 120 cm)

**816** (DI-B10, monteringsbredd 100 cm)

**63008** (DI-B12, monteringsbredd 120 cm)

**821** (DI-B14, monteringsbredd 140 cm)

## Allmänna anvisningar



Om fläkten används samtidigt med eldning (t.ex. ved-, gas-, olje- eller koleldade uppvärmningsanordningar) är riskfri drift endast möjlig om undertrycket i rummet där köksfläkten är placerad inte överskrider 4 Pa (0,04 mbar).

**Risk för förgiftning!** En tillräcklig friskluftstillförsel måste vara säkerställd, t.ex. genom öppningar som inte kan stängas i dörrar eller fönster samt i anslutning till ventilationskanaler för till-/frånluft eller genom andra tekniska åtgärder.



Om fläkten monteras över gashäll måste varje platta vara försedd med en tändningssäkring och minsta avstånd (se 'Mått') måste beaktas.



Korrekt reparation kan endast garanteras om hela apparaten när som helst kan demonteras utan att förstöras.

## Typskylt

► Avlägsna fettfiltret. Typskylten sitter på köksfläktens insida.

## Medföljande installationstillbehör

Alla fästelement ingår i leveransen.

## Frånluftsdraft



Frånluften får inte ledas in i en skorsten som används för avgaser från apparater som drivs med gas eller andra bränslen.  
Iaktta lokala brandföreskrifter.

## Specialverktyg

Vid totalhöjd fläkt > 1250 mm:

Förlängning för sexkantshylsnyckel: Art.nr H4.1891

## Elektriska anslutningar



Elektriska anslutningar ska utföras av utbildad personal enligt gällande riktlinjer och normer för lågspänningsinstallationer och enligt de lokala kraftstationernas bestämmelser.

En maskin med elkontakt får endast anslutas till ett eluttag som installerats på ett fackmannamässigt sätt. På platsen där maskinen ska installeras måste en allpolig nät-frånskiljningsanordning med 3 mm kontaktöppning vara installerad. Brytare, kontakter, dvärgbrytare och smältsäkringar som går att komma åt efter att maskinen har installerats och som bryter alla polledare, klassas som pålitliga frånskiljare. En felfri jordning och åtskilt dragna neutral- och skyddsledare sörjer för en problemfri drift. Efter installationen ska man inte kunna komma åt de spänningsförande delarna och de driftisolerade ledningarna. Kontrollera gamla installationer.

Maskinens användningshöjd: max. 2 000 m.ö.h. M.

► Uppgifter om nätspänning, strömtyper och säkringar finns på typskylten.

# Installationsanvisning

Rökutsug DI-M10/DI-M12, DI-B10/DI-B12/DI-B14

Köksfläkt

Driftsätt: Frånluft/återcirkulation



J996.123-2

20.01.14



Kontakterna får inte skäras av.

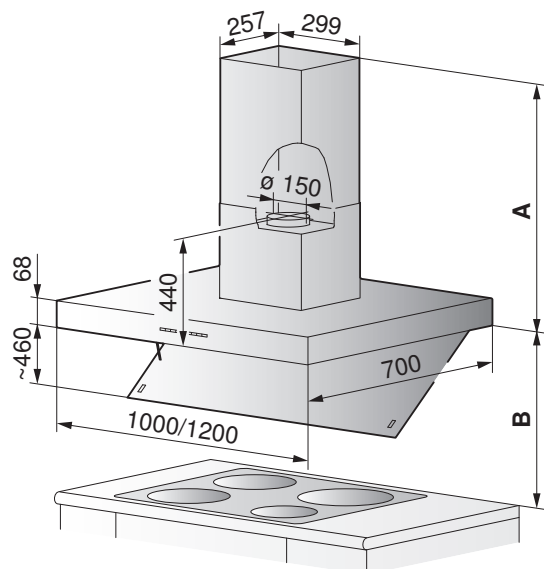
## Tillvalsanslutning



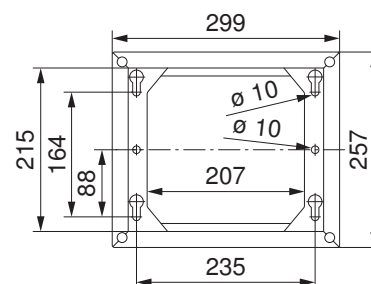
Tillvalet får inte vara anslutas till nätspänning från ett annat håll.

## Mått

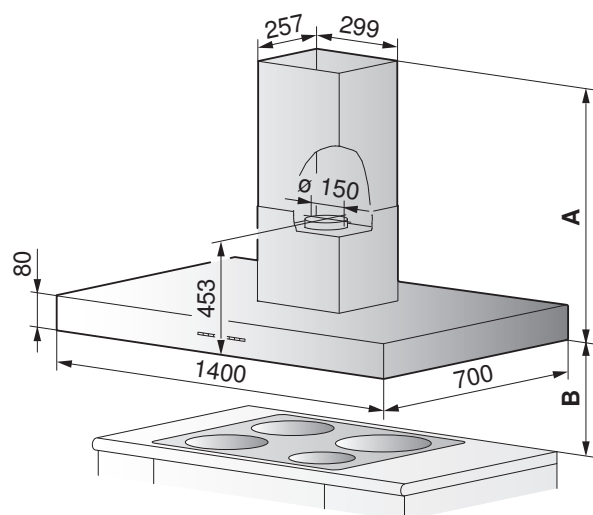
### DI-M10, DI-M12, DI-B10, DI-B12 (utan glas)



### Borringsschema (sett uppifrån)



### DI-B14 (utan glas)



### Teleskoprör

(finns i olika höjder)

Höjd **A**: se planeringsdokument för köksapparater

### Avstånd över hällen

Minsta avstånd **B**:

Vid elektrisk häll: min. 600 mm

Vid gashäll: min. 750 mm



## Installation

### Anvisningar

- Undvik att dra frånluftsledningen i sidled genom skorstensröret.
- Konstruktionsegenskaper för att kunna demontera och underhålla fläkten utan att den förstörs.
  - Teleskoprör får inte ledas genom undertak.
  - Vi avråder från att använda silikonfogar vid teleskopröret och fläkten.
  - Eventuella arbeten med putsning, gipsning, tapetsering eller målning ska utföras innan fläkten installeras.

### Montering

1. Fäst pappersschablonen **C** i taket. Borra upp hål för lämpliga skruvförband i enlighet med tillverkarens uppgifter. Se bifogad information.
2. Endast vid frånluftsdrift: Sätt fast frånluftsslängen i frånluftsröret (min.  $\varnothing$  150 mm) i taket.
3. Fäst den övre skyddsplåten **V1** i taket med skruvar **S1**. Följ tillverkarens uppgifter om skruvförband. Se bifogad information.
4. Endast vid återcirkulation: Sätt in vändstycket **E** nedifrån genom skyddsplåten **V1** (hålls av 2 magneter).
5. För den nedre skyddsplåten **V2** över den övre skyddsplåten **V1** och fäst med tejp **D**.
6. Fäst frånluftsslängen på frånluftsanslutningen. Se till att slangen inte har veck och att den är sträckt.
7. Anslut till elförsörjningen (se 'Elanslutningar').
8. Fäst huven med 4 skruvar **S3** (M5 x 12 mm) vid den övre skyddsplåten **V1**.
9. Avlägsna tejp **D** och sätt den nedre skyddsplåten **V2** på plats.

